

Irri.pl@ine

N° 102 – 9 février 2012 – 3 pages

Prochain Irri.pl@ine le 8 mars 2012

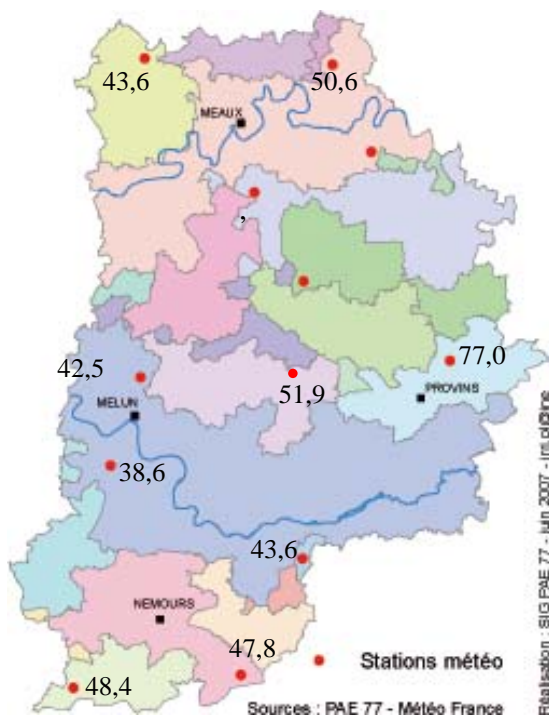
METEO

Les précipitations restent très modérées sur une grande partie du département et n'atteignent pas les normales saisonnières, hormis sur le secteur de Voulton.

Ce déficit de pluviométrie hivernale est de d'environ 110 mm depuis le 1^{er} octobre, ne recharge pas les nappes et risque d'avoir de fortes conséquences sur l'irrigation de la campagne 2012.

Les températures du mois de janvier ont été supérieures à la moyenne des 30 dernières années, avec 5,7°C en moyenne sur le mois, contre 3,8°C habituellement.

L'évapotranspiration est restée au dessus de la normale saisonnière, avec 19,8 mm d'ETP cumulée, soit une moyenne de 0,4 mm/jour (+ 0,1 mm/jour sur le mois).



Pluies (mm) du 1^{er} au 31 janvier 2012

Nappe de Champigny : collecte des besoins 2012

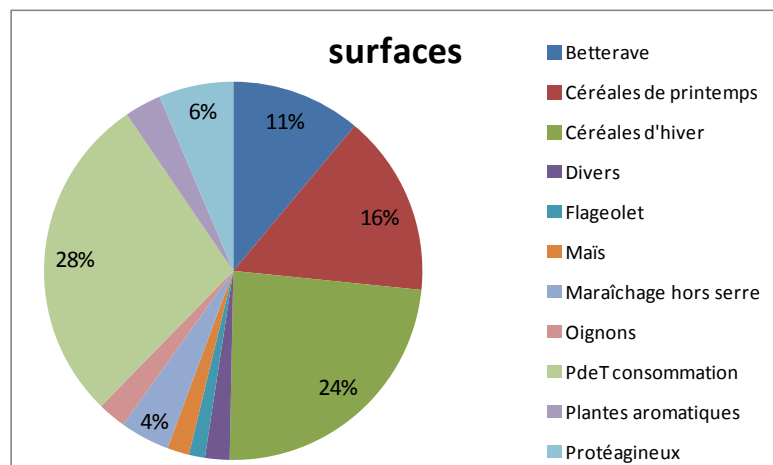
Le formulaire doit être retourné à la Chambre d'agriculture 77, **impérativement avant le 22 février**. Si vous n'envisagez pas d'irriguer en 2012, signalez-le, vous resterez dans la liste des irrigants référencés.

CULTURES

UTILISATION DE L'EAU EN 2011

Le détail des utilisations de l'eau pour l'irrigation en 2011 a été réalisé seulement sur les deux zones du département en gestion quantitative. Le taux de réponses est de 46 % pour le Champigny et de 30 % pour la Beauce.

✓ La zone de gestion de Champigny



Avec la sécheresse du printemps l'irrigation des céréales (24 % en céréales d'hiver et 16 % en orge de printemps) prédomine sur ce secteur qui habituellement a peu d'irrigation printanière.

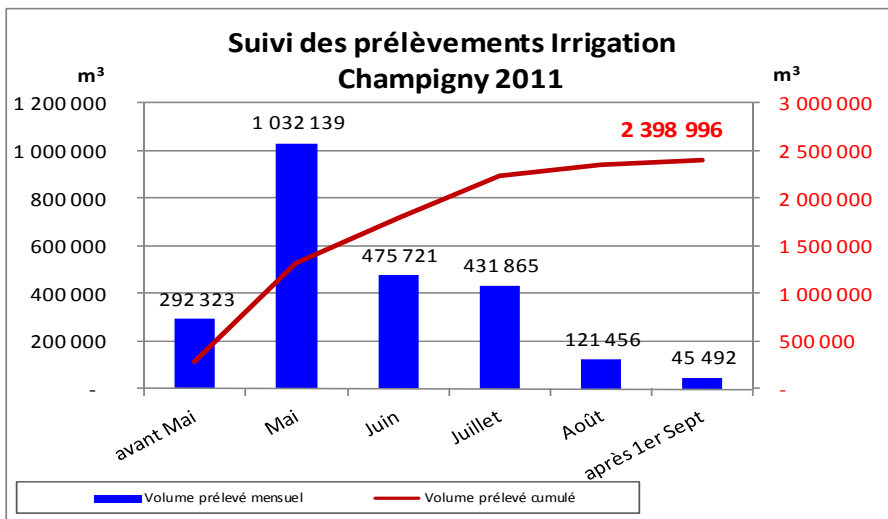
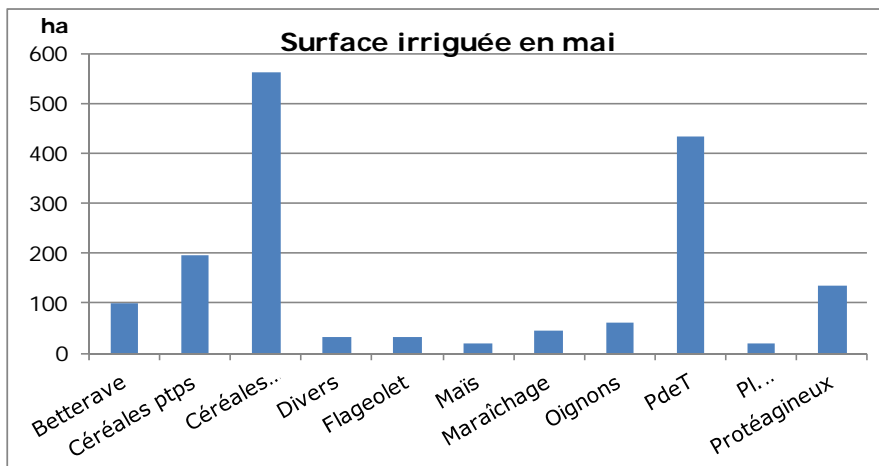
L'irrigation des pommes de terre a représenté 28 % des surfaces irriguées en 2011 ; celle des betteraves seulement 11 %, compte tenu de la pluviométrie estivale.

L'irrigation des betteraves a été nécessaire essentiellement dans les terres les moins profondes du secteur.

Les autres cultures estivales habituellement irriguées telles que les haricots ou le maïs n'ont quasiment pas reçu d'irrigation cette année.

A titre d'exemple, le graphique ci-contre illustre l'impact de la pression climatique du mois de mai, avec l'importante irrigation des céréales et protéagineux, sur un secteur qui habituellement n'arrose que ponctuellement ces cultures.

Même des cultures telles que les betteraves ont connu le démarrage de l'irrigation sur les terres les plus superficielles.



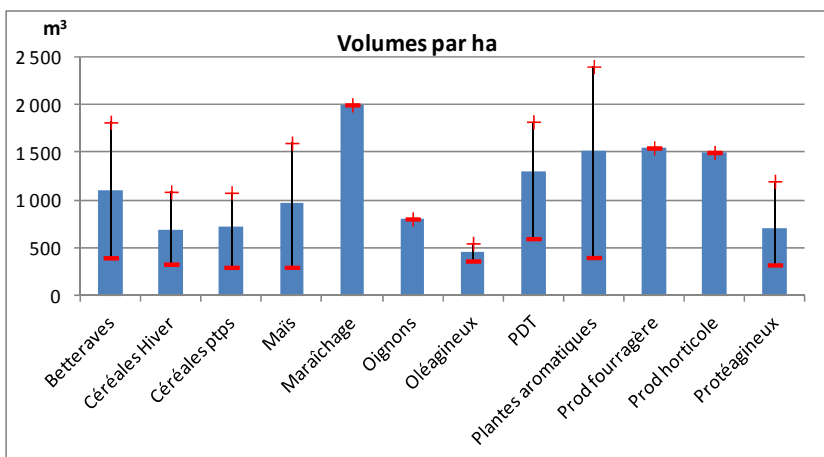
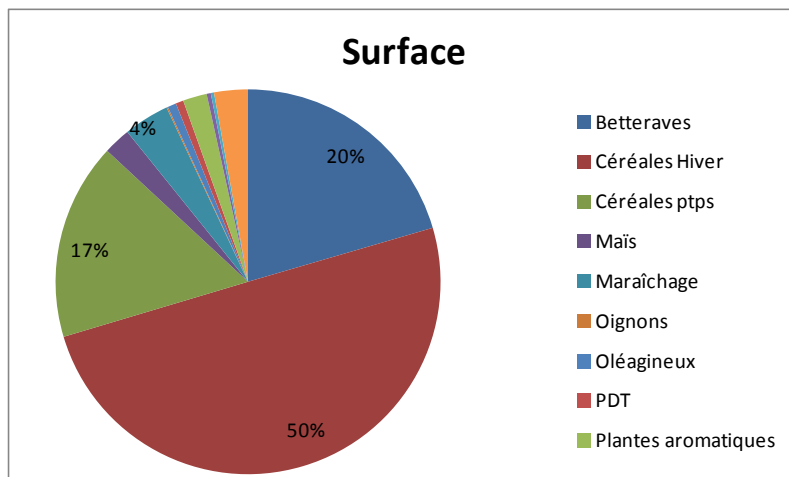
Sur l'ensemble de la campagne, 2,4 millions de m³ ont été prélevés sur la nappe du Champigny pour l'irrigation, soit 58 % du quota initial attribué. La répartition mensuelle des prélèvements (graphique ci-contre) montre bien l'adaptation des pratiques au contexte climatique, avec peu d'irrigation estivale.

✓ La zone de Beauce

Comme sur la zone de Champigny, l'irrigation printanière prend une place importante.

Compte tenu du contexte pédoclimatique du secteur, les céréales représentent les 2/3 des surfaces irriguées en 2011 (50 % en céréales d'hiver, et 17 % en orge de printemps).

Les betteraves ne représentent cette année que 20 % de la surface irriguée. Seules les campagnes 2006 et 2007 ont une proportion de surface en betteraves irriguée inférieure.



Les volumes utilisés par ha sont importants cette année, notamment sur céréales et pois protéagineux pour lesquels 2 tours d'eau ont été réalisés en moyenne, avec 3 apports sur les terres les plus superficielles.

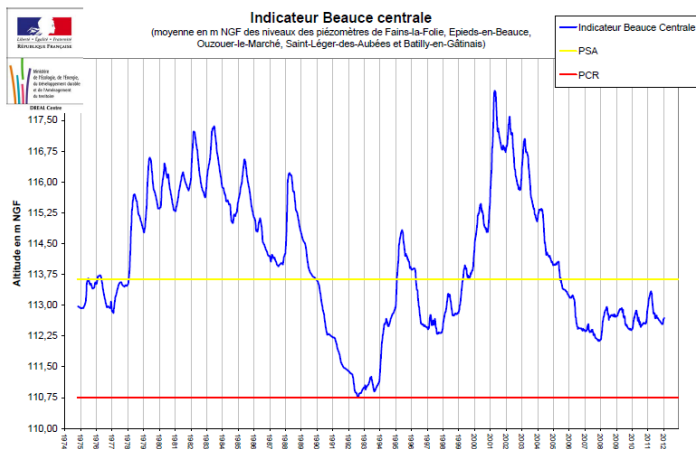
La pluviométrie estivale, très hétérogène selon les secteurs explique la variabilité d'irrigation sur des cultures telles que les betteraves ou les plantes aromatiques.

NAPPES

Les précipitations sont insuffisantes pour la recharge des nappes, ce qui risque d'avoir un impact sur les volumes prélevables en 2012.

Des restrictions d'usage sont toujours en cours.

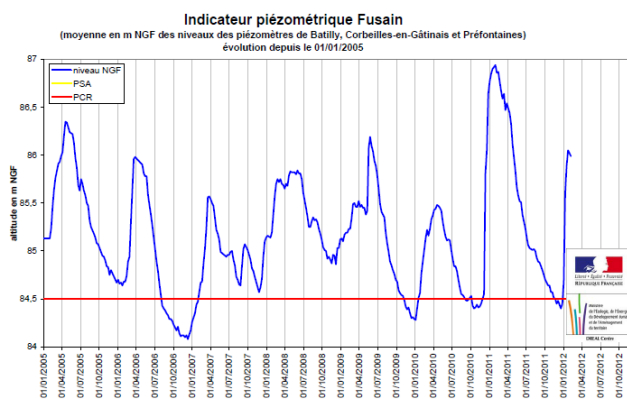
✓ Nappe de Beauce



Le 5 février 2012, l'indicateur piézométrique pour le secteur Beauce Centrale était à 112,69 m, soit 10 cm de progression depuis le mois dernier.

Cependant il se situe 0,41 m plus bas que début février 2010. Ce niveau est proche de celui des années 2009 et 2010.

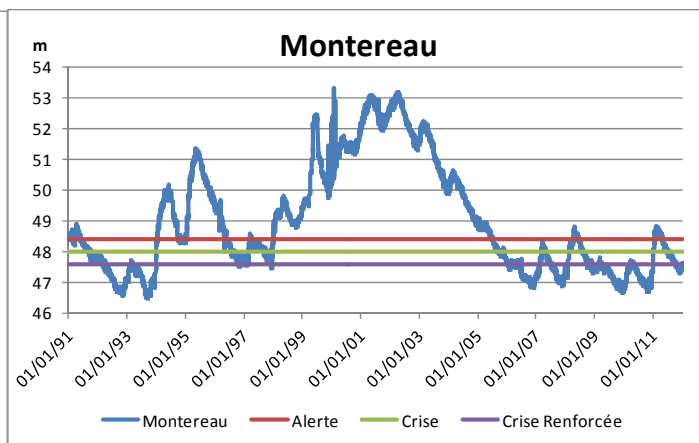
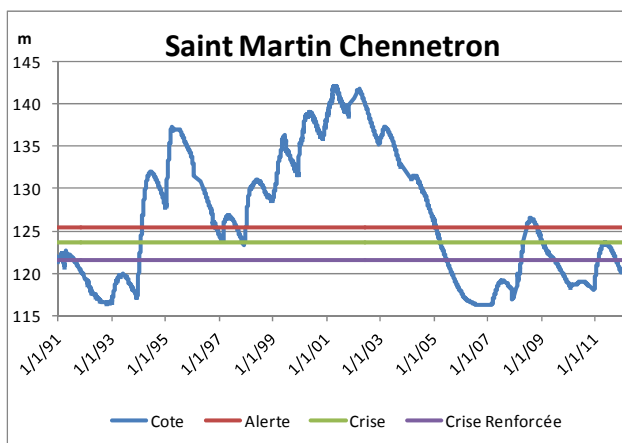
Celui du secteur Fusain était à 85,99 m à cette même date. Ce piézomètre est très réactif aux précipitations hivernales et peut avoir de fortes amplitudes, aussi bien à la hausse qu'à la baisse. Cet indicateur est déjà en phase de descente depuis la fin janvier (tendance confirmée sur 2 semaines consécutives).



✓ Nappe de Champigny

Les piézomètres confirment la remontée de la nappe, mais la recharge commence tout juste.

Le 30 janvier 2012, le piézomètre de Saint-Martin-Chennetron indiquait 120,39 m NGF et celui de Montereau-sur-le-Jard 47,77 m NGF. Le premier reste toujours inférieur au seuil de crise renforcée fixé à 121,60 m NGF et le second est légèrement au dessus de 47,60 m NGF.



L'état de Crise Renforcée est toujours en vigueur sur les secteurs Champigny-Est et Champigny-Ouest par les Arrêtés préfectoraux du 9 novembre 2011, imposant des restrictions de prélèvements pour tous les usages (AEP, industries, agriculture et domestiques).