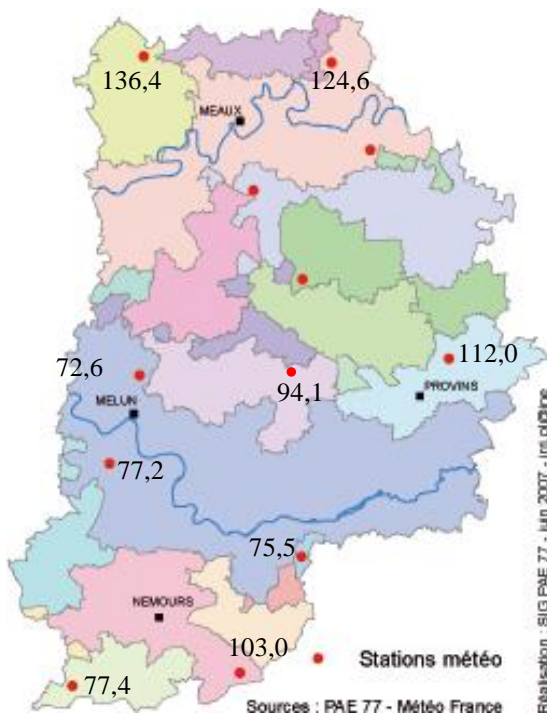


# Irri.pl@ine

N° 125 – 10 janvier 2013 – 3 pages

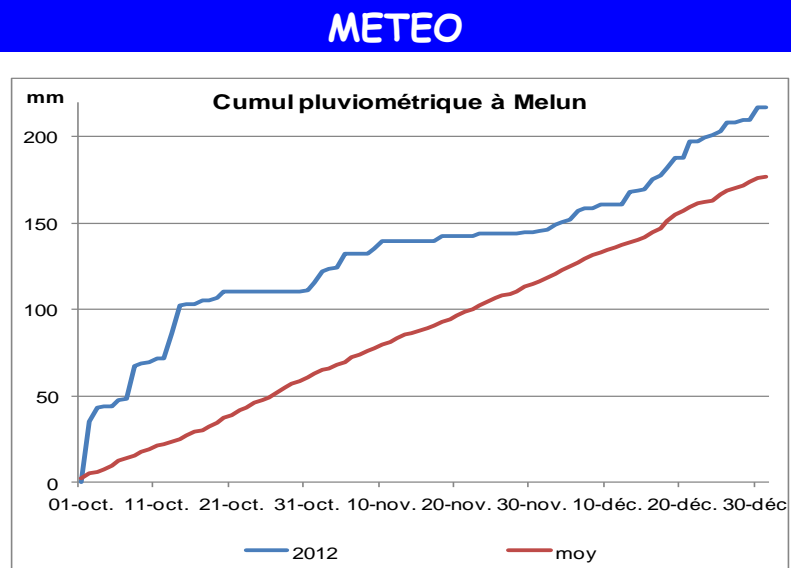
L'équipe d'Irri.pl@ine vous souhaite  
une très bonne année 2013

Votre prochain Irri.pl@ine paraîtra le 14 février 2013



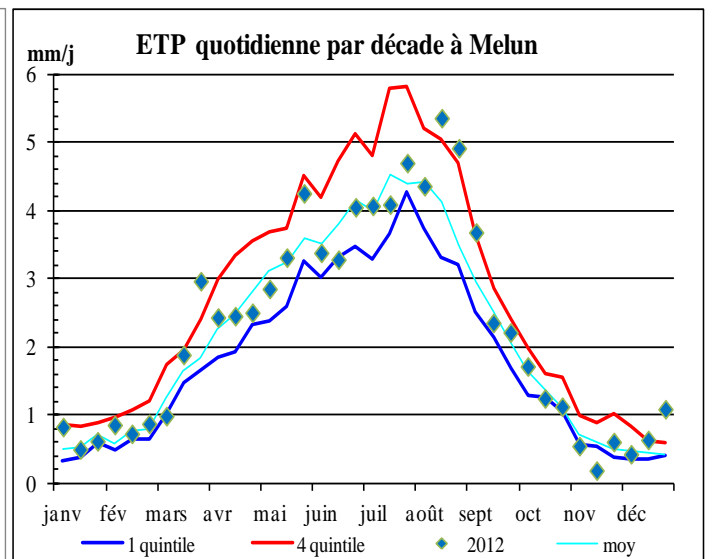
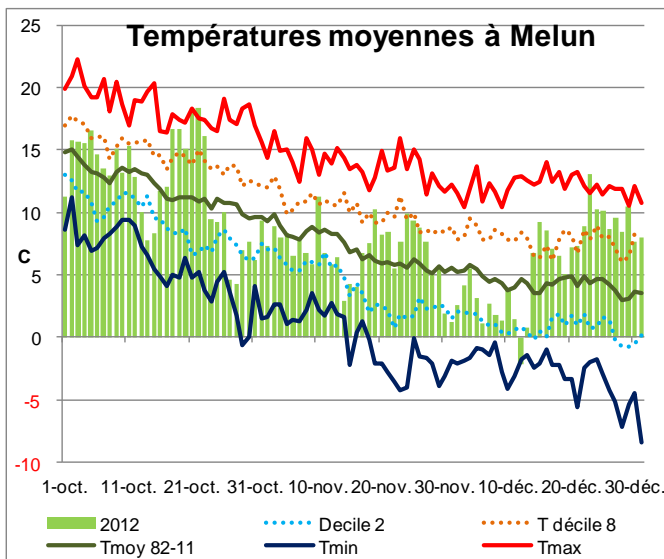
## Pluies (mm) du 1 au 31 décembre 2012

Après un mois de novembre peu pluvieux, décembre renoue avec l'abondance des précipitations, particulièrement sur le nord et l'est du département où les 100 mm sont largement dépassés. Cette abondance de pluies apporte 40 mm de plus que la moyenne des 30 dernières années sur la période du 1<sup>er</sup> octobre au 31 décembre et permet une recharge des nappes qui, espérons-le, va se poursuivre début 2013. Avec 54 jours de pluie entre le 1<sup>er</sup> octobre et fin décembre, l'année 2012 reste dans la moyenne.



Les **températures moyennes** des deux dernières décades de décembre, sur la station de Montereau-sur-le-Jard, sont douces, voire très clémentes et largement au-dessus des normales de saison. Elles sont souvent comprises entre le maximum et le 4<sup>ème</sup> quintile. Les cultures hivernales souvent implantées tardivement en ont bénéficié.

Les **ETP**, avec 22,4 mm cumulés (soit 0,7 mm/j), sont largement au-dessus des valeurs du mois de décembre. Ceci est principalement dû à la 3<sup>ème</sup> décade qui enregistre un record avec 1,1 mm/j, valeur habituellement rencontrée lors de la 3<sup>ème</sup> décade d'octobre.



## BILAN DE LA CAMPAGNE 2012 - Nappe du Champigny

La Chambre d'agriculture de Seine-et-Marne est chargée de coordonner la gestion collective sur la nappe de Champigny depuis sa mise en place en 2009. Le retour mensuel des index de compteurs des irrigants du Champigny permet de dresser un bilan exhaustif des prélèvements.

### ✓ 2012, une campagne atypique

Compte tenu du contexte climatique, assez atypique de la campagne 2012, les nappes se sont rechargées en cours de campagne. Par conséquent, le niveau des restrictions a été progressivement relevé sur le secteur Ouest de la Nappe où la piézométrie est plus réactive.

### ✓ Les volumes autorisés

Alors que le secteur Est est toujours resté en crise, avec une diminution de 40 % des quotas alloués aux grandes cultures et de 5 % pour les cultures spécialisées, le niveau des restrictions secteur Ouest est passé de la situation de crise à la situation d'alerte. Aussi le volume prélevable autorisé a été recalculé en fonction des prélèvements déjà effectués.

En situation d'Alerte Renforcée, à partir du 17 mai, les quotas étaient réduits de 20 % pour les volumes réservés à l'irrigation des grandes cultures. A partir du 9 août, la situation d'Alerte, constatée par arrêté préfectoral, a ramené le niveau des restrictions à 5 % sur les volumes des grandes cultures.

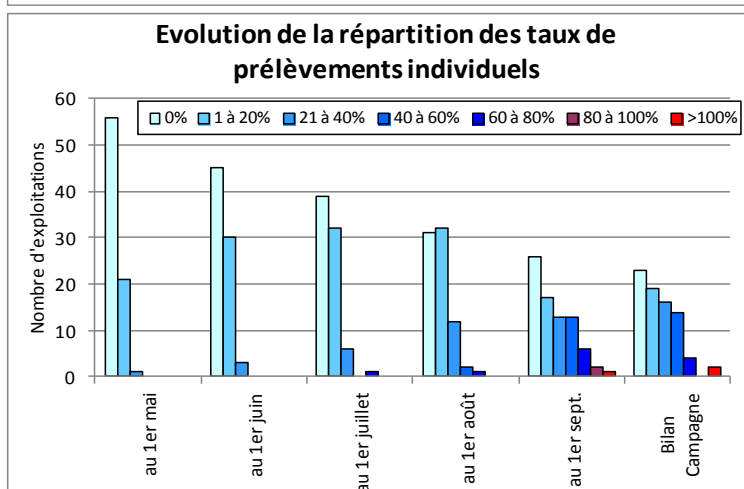
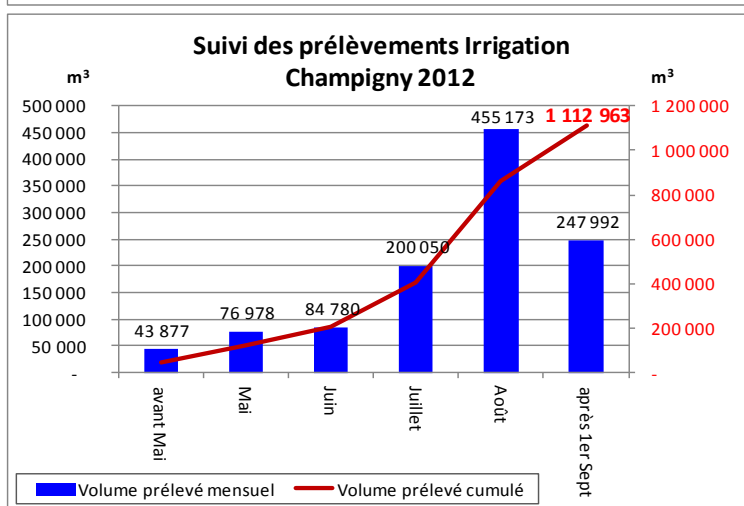
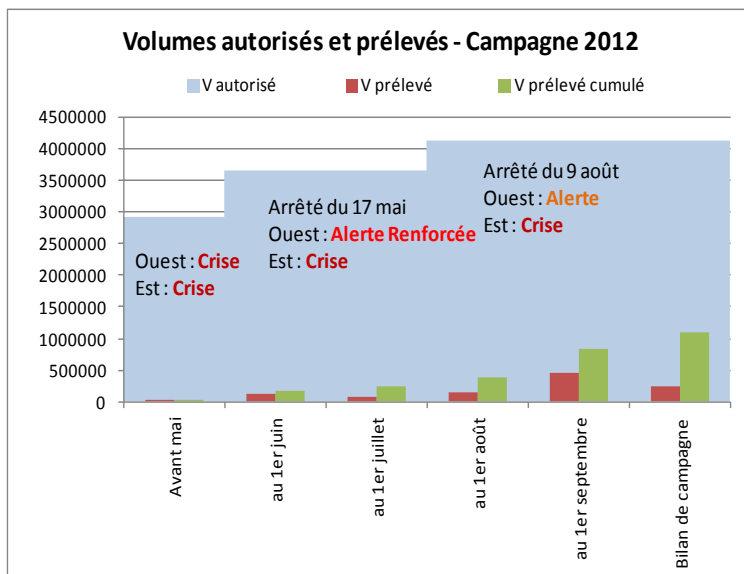
Alors que le volume prélevable était de **2,9 millions de m<sup>3</sup>** en début de campagne, il a finalement été de **4,12 millions de m<sup>3</sup>**, compte tenu de l'évolution des restrictions.

### ✓ Les volumes prélevés

Les précipitations importantes du printemps ont non seulement permis de recharger la nappe, mais aussi de remplacer les besoins d'irrigation. Ainsi, contrairement aux deux dernières campagnes marquées par des sécheresses printanières importantes, en 2012, très peu de prélèvements ont été réalisés avant le mois de juillet (200.000 m<sup>3</sup> cumulés en 2012, contre 1,8 million de m<sup>3</sup> prélevé sur la même période en 2011).

Au final, 1,1 million de m<sup>3</sup> a été prélevé sur l'ensemble de la campagne, concentré essentiellement sur la fin de campagne (40 % des prélèvements en août).

Le taux moyen de prélèvement est de 27 % par rapport au volume total autorisé, avec une certaine disparité : 23 irrigants ayant demandé un quota n'ont pas irrigué ; ils sont 35 à avoir prélevé moins de 40 % de leur quota. Mais ils sont 2 à avoir eu un quota insuffisant au regard de leurs besoins.

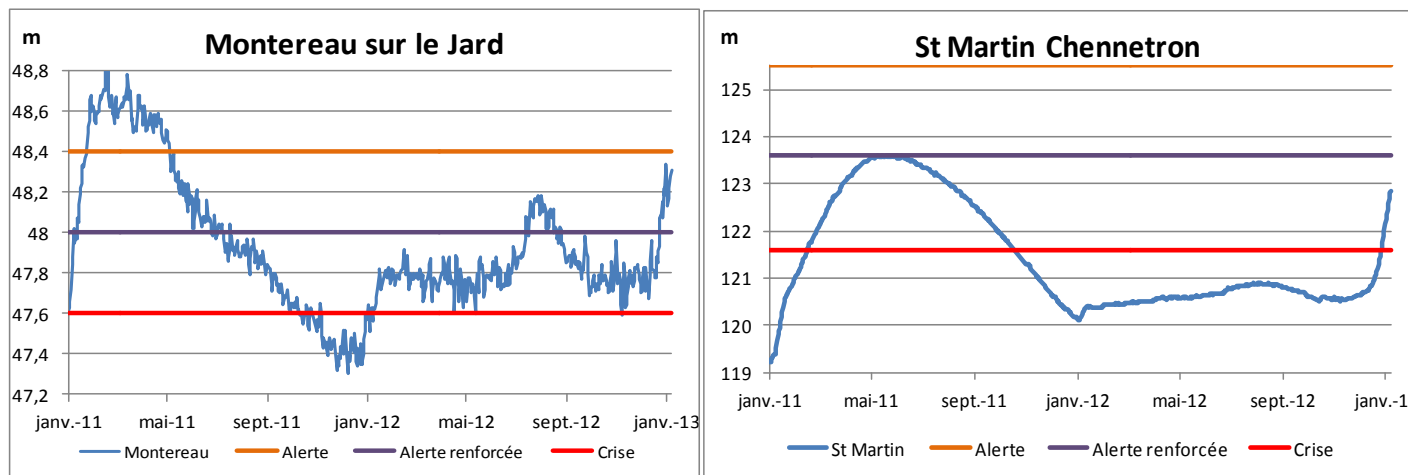


# RESSOURCES EN EAU & REGLEMENTATION

## ✓ Nappe de Champigny : Ouest en Alerte Renforcée et Est en Crise

Le 7 janvier 2013, le piézomètre de Montereau-sur-le-Jard (secteur Ouest) indiquait 48,31 m NGF, soit 59 cm de plus en un mois et celui de Saint-Martin-Chennetron indiquait 122,86 m NGF pour le secteur Est, soit 2,13 m de plus en un mois.

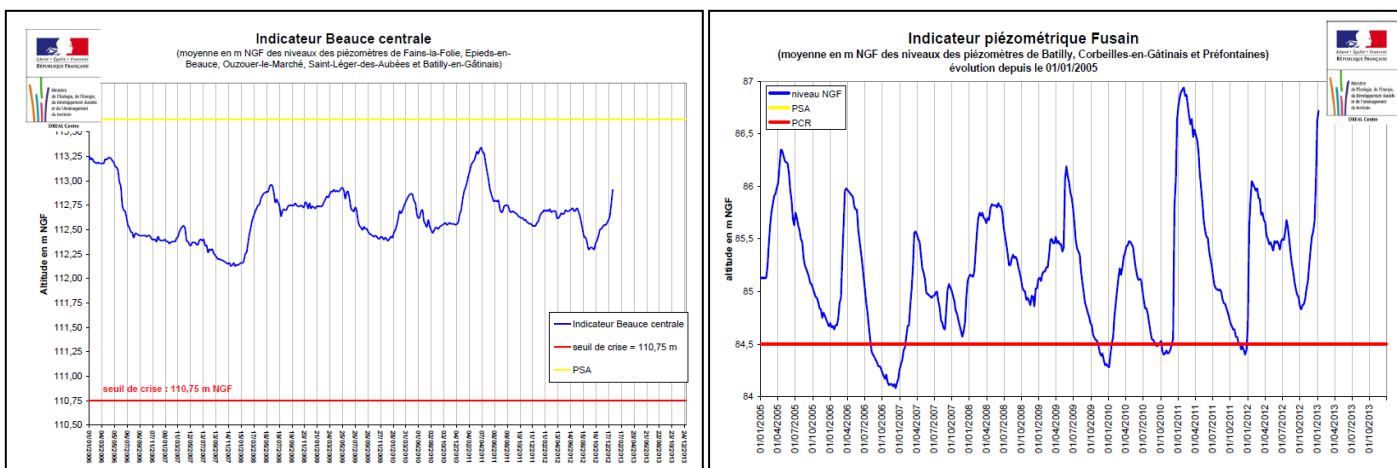
Le secteur Est de la nappe de Champigny est toujours en situation de Crise et, sur le secteur Ouest, ce sont toujours les restrictions de l'Alerte Renforcée qui s'appliquent.



## ✓ Nappe de Beauce

La recharge progresse de nouveau. Le 6 janvier 2013, l'indicateur piézométrique du secteur Beauce Centrale indiquait 112,91 m NGF, soit 36 cm de plus en un mois.

L'indicateur du secteur Fusain, plus réactif avec une amplitude supérieure, à cette même date était à 86,72 m NGF, soit plus de 120 cm de progression en un mois.



Rédacteurs : les conseillers du pôle Agronomie-Environnement  
 Chambre d'Agriculture de Seine-et-Marne, 418 rue Aristide Briand 77350 Le Mée/Seine  
 E-mail : [irrigation@seine-et-marne.chambagri.fr](mailto:irrigation@seine-et-marne.chambagri.fr) - Tél. : 01.64.79.30.84 - Fax : 01.64.37.17.08  
 avec le concours financier du Conseil Général de Seine-et-Marne et du CASDAR

Toute rediffusion et reproduction interdites