

# Irri.pl@ine

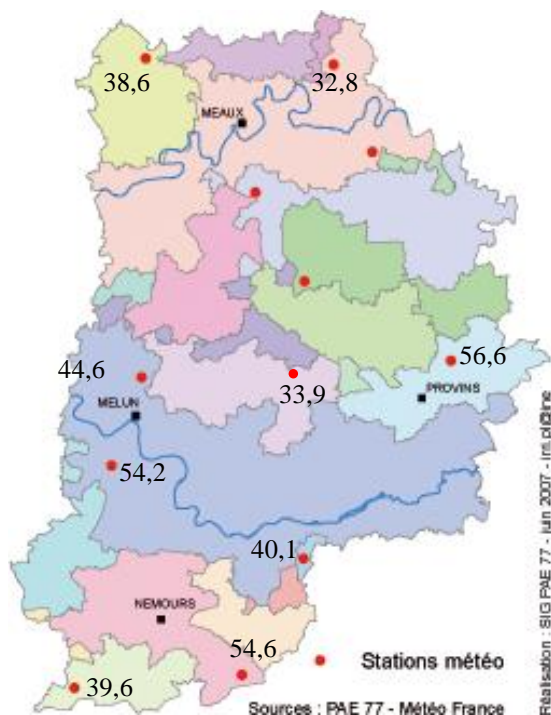
N° 128 – 11 avril 2013 – 2 pages

## METEO

Le mois de mars a été relativement sec sur l'ensemble du département. En effet, la première décade peu arrosée et la 3<sup>ème</sup> décade sèche ont contribué à assainir les parcelles souvent engorgées après l'hiver pluvieux.

Le vent d'Est Nord-Est a augmenté le dessèchement des premiers centimètres du sol et renforcé le froid. Les températures du mois de mars sont restées inférieures à la normale saisonnière, notamment à cause des deux dernières décades qui, sans températures mini très basses, n'ont quasiment jamais dépassé les 10° C au plus chaud de la journée.

Les ETP de mars, avec 45,2 mm cumulés, sont proches de la normale saisonnière. Pour la 1<sup>ère</sup> décade d'avril, les ETP sont de 2,3 mm/j, soit dans la moyenne de saison.



Pluies (mm) du 1 mars au 31 mars 2013

Sources : PAE 77 - Météo France

Réalisation : SIG PAE 77 - Juin 2007 - irr.pl@ine

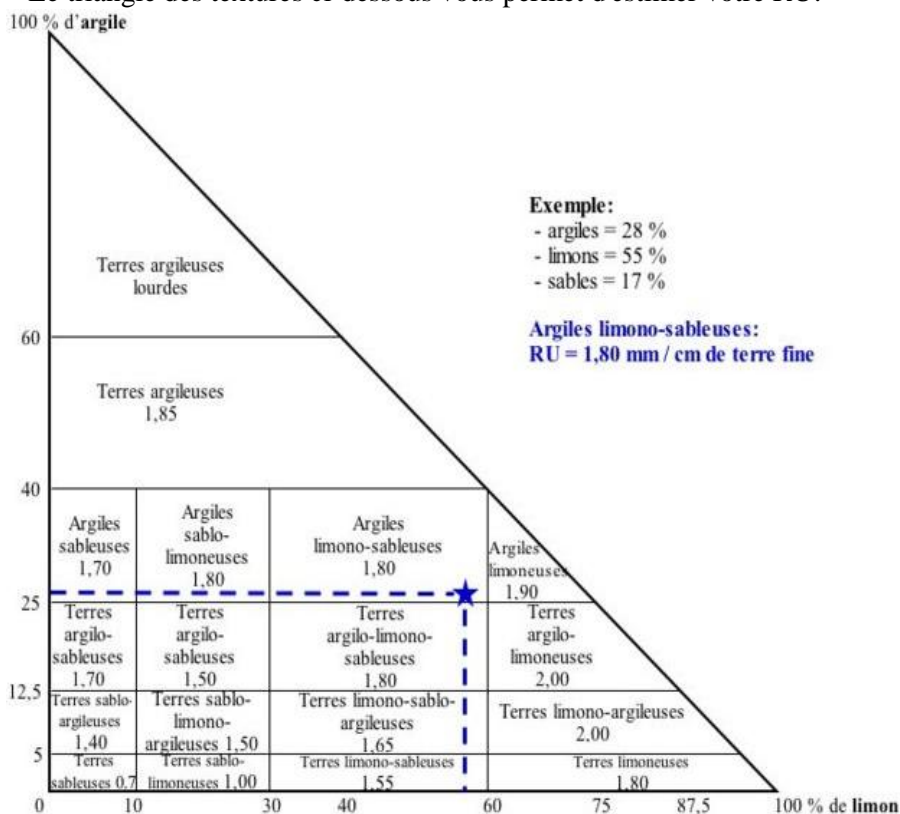
## BESOINS EN EAU DES CULTURES

### ✓ Estimer la réserve en eau du sol

La Réserve Utile (RU) d'un sol correspond à la quantité d'eau utilisable par la plante qu'il peut stocker. Elle dépend :

- des caractéristiques du sol, notamment sa granulométrie (teneur en argile, limon, sable), de sa teneur en matière organique et de sa charge en cailloux. Elle se calcule alors en mm par cm de sol.
- de la profondeur possible d'enracinement de la culture en place.

Le triangle des textures ci-dessous vous permet d'estimer votre RU.



La RU est assimilable à un réservoir constitué de deux compartiments.

Elle est composée de la Réserve Facilement Utilisable (RFU), souvent les 2/3 de la RU et de la Réserve de Survie (RS).

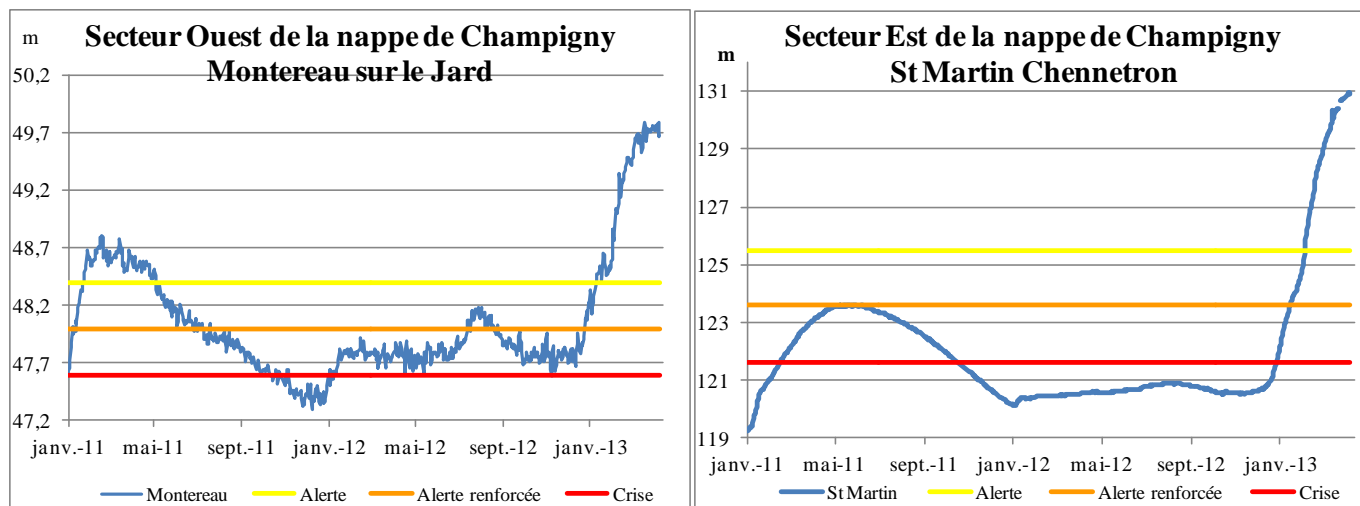
La diminution de la RFU n'affecte pas la consommation en eau des plantes et elle se recharge à chaque pluie ou irrigation.

La baisse de la RS joue immédiatement sur cette consommation et réduit le fonctionnement de la culture qui est alors en stress hydrique. La RS ne peut se remplir que si la RFU est à saturation.

## ✓ Nappe de Champigny : **Est en Alerte**

Malgré la remontée de la nappe bien au-delà du seuil d'Alerte, le secteur Est reste toujours en situation d'Alerte.

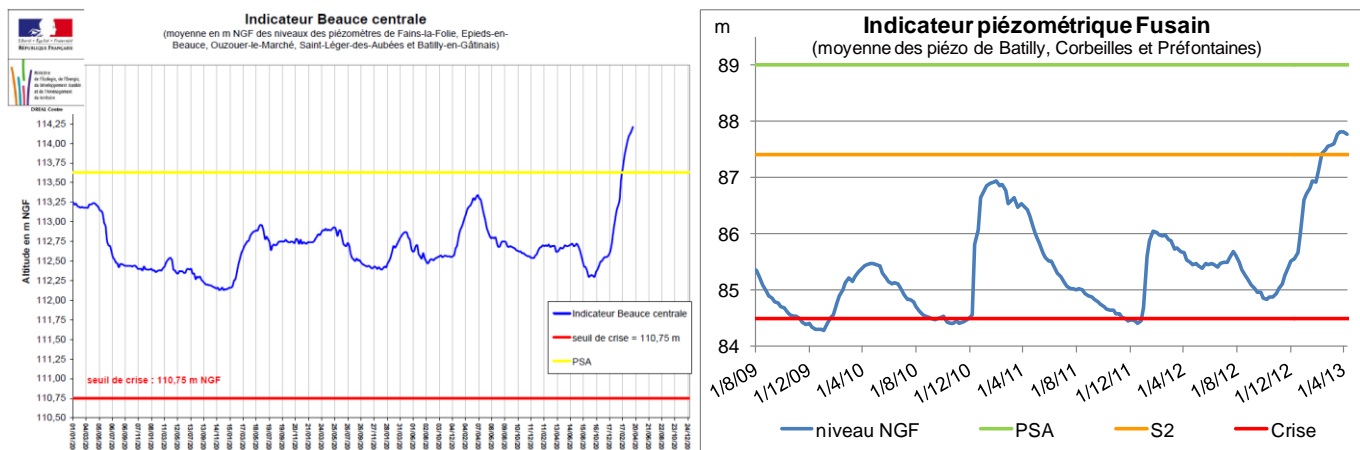
Le 8 avril 2013, le piézomètre de Montereau-sur-le-Jard (secteur Ouest) indiquait 49,79 m NGF et le 7 avril 2013 celui de Saint-Martin-Chennetron indiquait 130,94 m NGF pour le secteur Est. Sur ce secteur, la nappe est passée au-dessus du seuil de vigilance le 16 février. On peut supposer que le secteur Est verra bientôt la levée de toute restriction.



## ✓ Nappe de Beauce

La nappe de Beauce est toujours en phase de recharge sur le secteur Beauce centrale, mais elle semble avoir atteint son maximum sur le secteur Fusain.

Le 7 avril 2013, l'indicateur piézométrique du secteur Beauce Centrale indiquait 114,21 m NGF, soit 20 cm de plus en un mois. A cette même date, l'indicateur du secteur Fusain était à 87,78 m NGF, soit plus de 18 cm de progression en un mois. Cependant, il reste encore loin du seuil 1 à 89,00 m NGF.



Pour la gestion volumétrique et le calcul des quotas d'irrigation pour la campagne 2013 :

- Le coefficient sera de 1 pour le secteur de la **Beauce Centrale**.
- Pour le **secteur Fusain**, compte tenu de la recharge actuelle de la nappe et des seuils fixés par l'administration, le coefficient aurait dû être proche de 0,8. Suite aux négociations menées par la profession, on s'orienterait vers un coefficient de **0,9**.

Rédacteurs : les conseillers du pôle Agronomie-Environnement  
 Chambre d'Agriculture de Seine-et-Marne, 418 rue Aristide Briand 77350 Le Mée/Seine  
 E-mail : irrigation@seine-et-marne.chambagri.fr - Tél. : 01.64.79.30.84 - Fax : 01.64.37.17.08  
 avec le concours financier du Conseil Général de Seine-et-Marne, et du CASDAR

**Toute rediffusion et reproduction interdites**