

Irri.pl@ine

N° 135 – 1^{er} août 2013 – 3 pages

METEO

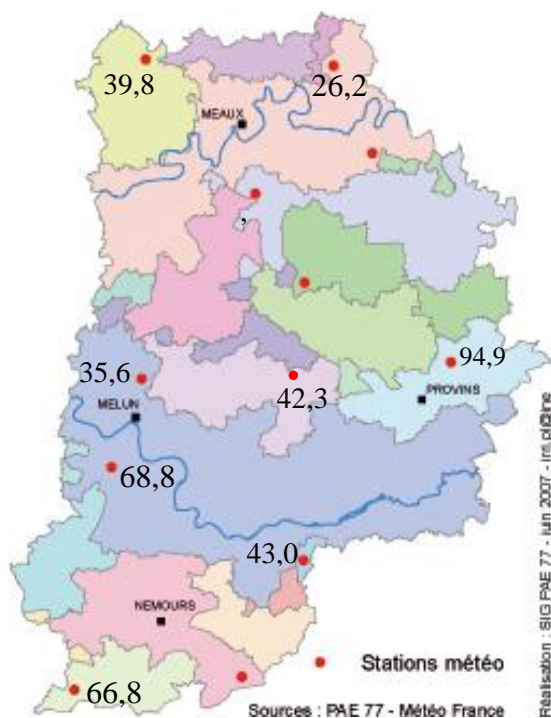
Le bilan de la dernière décade de juillet est très chaud et orageux.

Les passages orageux ont traversé le département quasiment tous les jours du 23 au 29 juillet. Les précipitations ont pu localement être très importantes (plus de 51 mm à Voulton le 25 juillet par exemple).

Globalement, les cumuls de précipitation du mois de juillet varient de 31,8 mm à Vendrest à près de 100 mm à Voulton.

Avec 23,6° C en moyenne journalière sur la 3^e décade, les températures sont restées largement supérieures aux normales saisonnières (20° C). Ce mois de juillet est le 4^e plus chaud depuis 1967 et succède à un mois de juin plutôt froid.

Le cumul des ETP sur la 3^e décade de juillet atteint 59,8 mm. L'ETP journalière de 5,4 mm/jour en moyenne est toujours nettement supérieure aux valeurs enregistrées à cette période les 20 dernières années (4,4 mm/jour).



Pluie (mm) du 21 au 31 juillet 2013

Réalisation : SIG PAE 77 - Juin 2007 - irri.pl@ine

BESOINS EN EAU DES CULTURES

La consommation en eau des cultures est fonction de leur stade végétatif et des conditions météo. Elle peut être estimée à partir de l'évapotranspiration.

Culture	Stade	Coef. Cultural Kc	Besoins : ETM = kc x ETP (mm/j)	Besoins hebdomadaire (mm)
Betteraves	Recouvrement	1	5	35
Maïs	14 feuilles à Floraison	1	5	35
	Floraison à flo + 21 j	1,2	6	42
Pommes de T	Recouvrement total	1,05	5,3	36,8
	Recouvrement + 30 j	1	5	35
	Début sénescence	0,8	4	28
Oignons	Ø > 2cm	1,2	6	42
	pleine bulbaison	1,1	5,5	38,5
	Etalement	0,7	3,5	24,5
Haricots et Flageolets	Bouton floraux	0,8	4	28
	Formation des gousses	1,2	6	42
	Gousses pleines	1	5	35

Estimation des besoins en eau :

$$ETM = kc ETP$$

(pour des ETP moyennes de 5 mm/jour)

✓ Conseils Irrigation

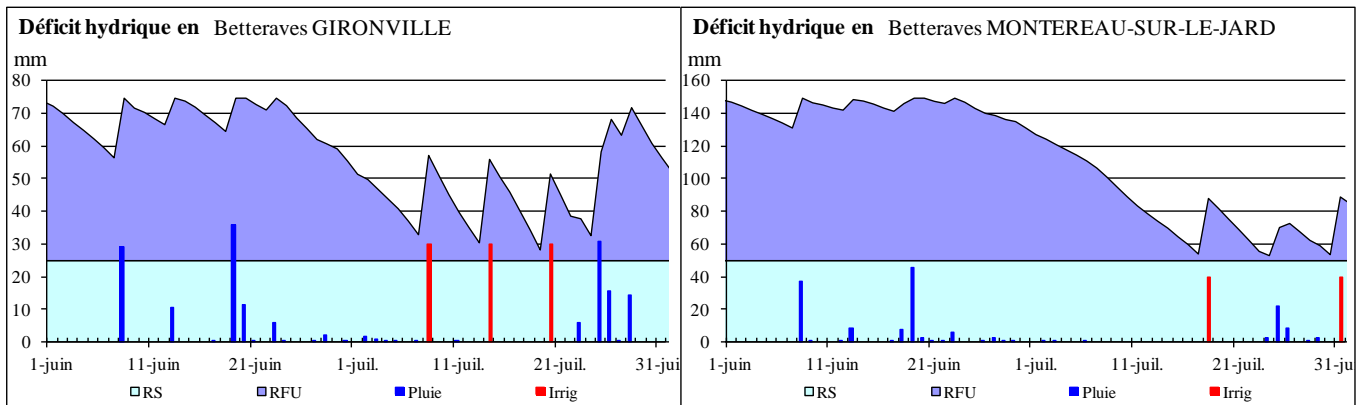
Les apports d'eau sont à adapter au contexte des précipitations reçues. Les passages orageux ont pu apporter localement l'équivalent d'un bon passage d'irrigation, voire plus, permettant de reconstituer la réserve en eau des sols.

A partir de 10 mm de pluie, les irrigations peuvent être suspendues d'un jour par tranche de 4 à 5 mm.

En l'absence de précipitations significatives, avec les conditions estivales actuelles, les irrigations restent nécessaires pour satisfaire les besoins en eau des cultures et reconstituer les réserves en eau des sols.

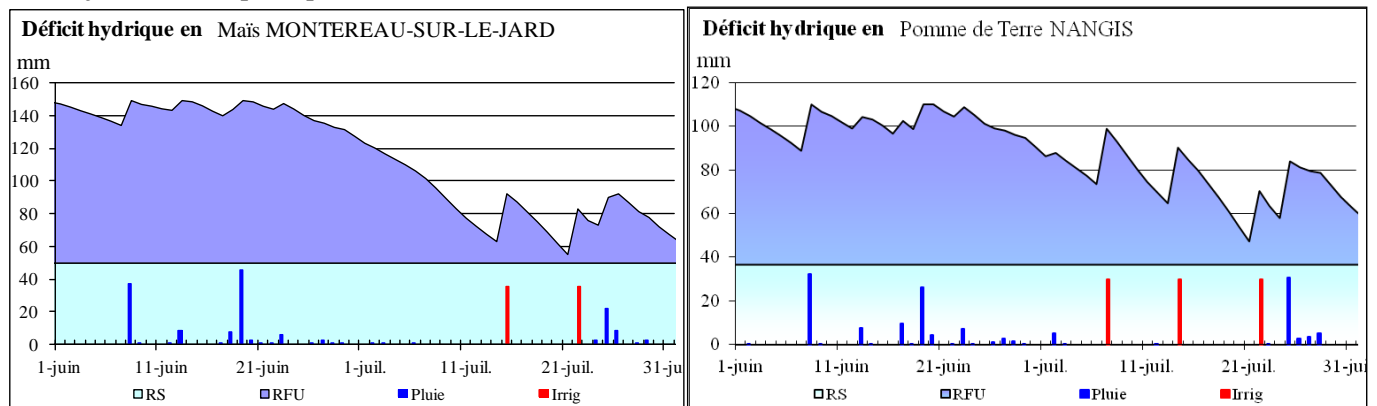
Les graphes ci-dessous simulent le niveau de la réserve en eau du sol de quelques parcelles, en fonction des données d'ETP et des apports d'eau, pluies, d'après les données des stations météo, ou irrigation.

Betteraves : en période de croissance active, la poursuite de l'irrigation en fonction de la pluviométrie locale est nécessaire dans tous les sols.



Dans ce cas, le cumul des précipitations de la semaine passée atteint 60 mm et a permis de bien reconstituer la réserve en eau du sol. Compte tenu du niveau de confort hydrique, le redémarrage de l'irrigation serait à prévoir dans 3 jours, s'il ne pleut pas d'ici-là.

Dans cet autre contexte où il n'est tombé que 30 mm cumulés, les orages ont remplacé 1 seul tour d'eau. Le redémarrage de l'irrigation est déjà nécessaire pour maintenir le confort hydrique de la culture.



Maïs : les parcelles sont en pleine floraison. L'irrigation est nécessaire pour assurer le rendement de la culture, très exigeante en eau à ce stade.

Pomme de terre : les tubercules grossissent. L'irrigation sans excès permet d'éviter des tubercules difformes ou avec un cœur creux. Certaines parcelles déjà défanées, ne devraient plus avoir de besoin d'irrigation.

Compte tenu des conditions météo actuelles, avec des ETP sur **flageolets, haricots verts, oignons et plantes aromatiques**, l'irrigation doit également se poursuivre sur le rythme de 5 mm/j.

RESSOURCES EN EAU & REGLEMENTATION

➔ Aucune restriction sur les prélèvements n'est en vigueur dans le département.

SITUATION DES RIVIERES

La diminution des précipitations entraîne une baisse généralisée des débits des cours d'eau.

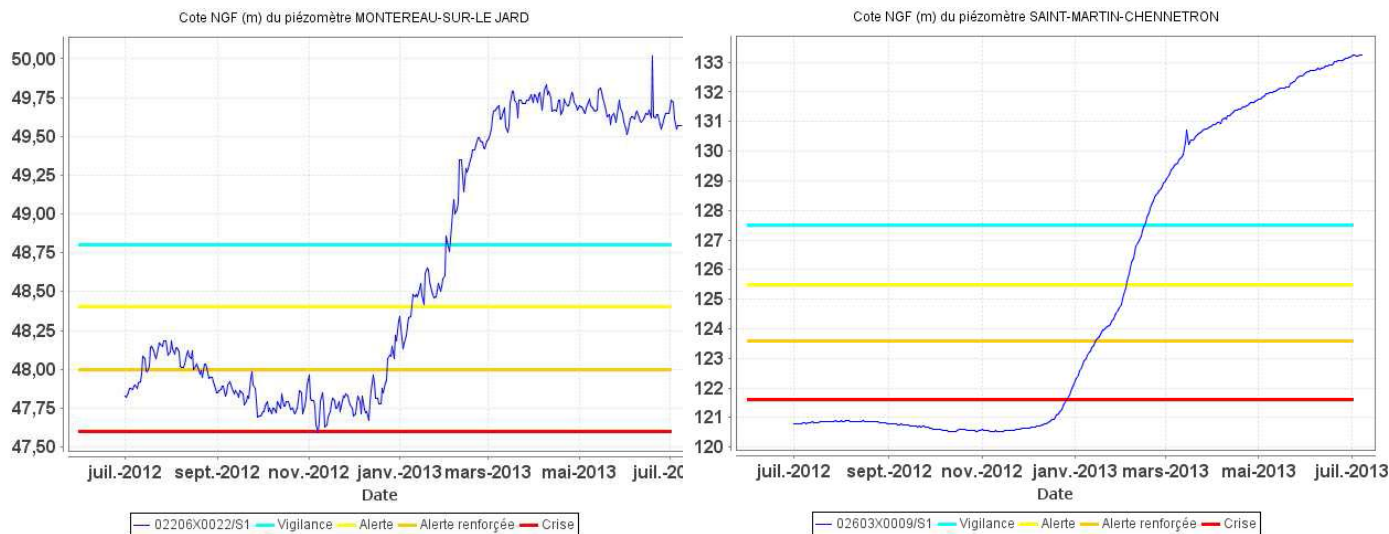
Même si les orages de la semaine dernière ont provisoirement fait augmenter les débits, la situation devient sensible pour les petits cours d'eau. Le Grand Morin et l'Orvanne ont atteint leur seuil de vigilance.

SITUATION DES NAPPES

✓ Nappe de Champigny

Le 8 juillet 2013, le piézomètre de Montereau-sur-le-Jard indiquait 49,57 m NGF.

Le 30 juillet 2013, celui de Saint-Martin-Chennetron 133,39 m NGF. On constate que sur le secteur Est, la recharge de la nappe se poursuit toujours, grâce aux précipitations du printemps dont l'effet a plus d'inertie sur ce secteur.



Nous sommes le 1^{er} août 2013

Nous vous rappelons que le renvoi des Index des compteurs à la Chambre d'Agriculture, à chaque début de mois, est une des conditions du protocole de Gestion collective.

✓ Nappe de Beauce

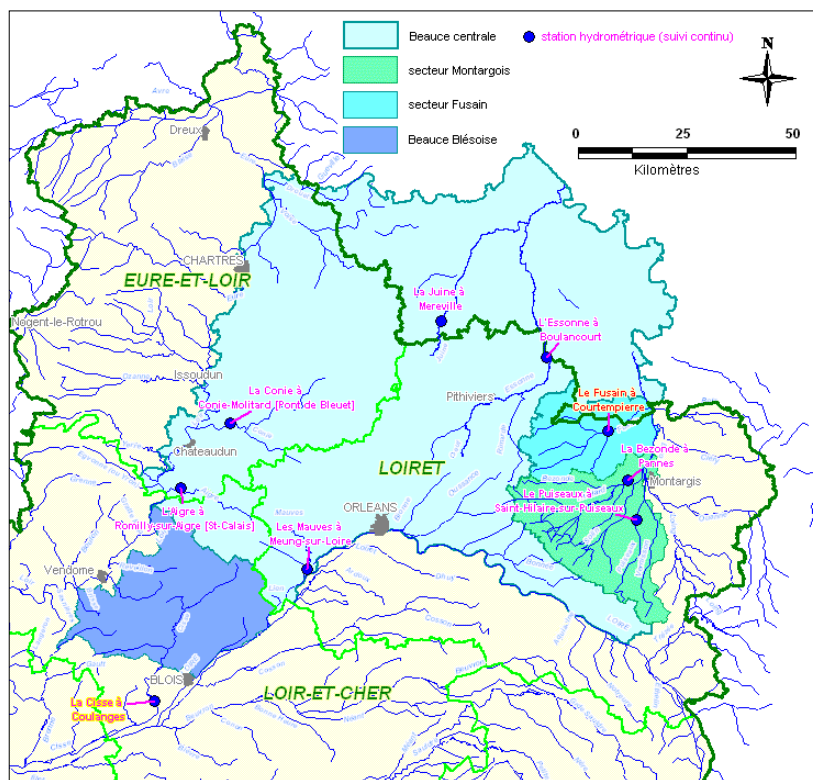
Le 28 juillet 2013, l'indicateur piézométrique pour le secteur Beauce Centrale était à 114,48 m NGF. Celui du secteur Fusain était à 87,24 m NGF.

En cours de campagne, ce sont les débits des rivières de référence qui sont suivis pour la gestion collective de l'irrigation.

La carte ci-contre présente les stations de suivi des rivières exutoires de la nappe de Beauce avec :

- L'Aigre à Romilly, la Conie à Conie-Molitard (28), Les Mauves à Meung-sur-Loire (45), l'Essonne à Boulancourt (77) et la Juine à Méréville (91) pour la Beauce Centrale.
- Le Fusain à Courtempierre (45) pour le secteur Fusain.

Pour le moment, les pluviométries assurent un maintien des débits.



Rédacteurs : les conseillers du pôle Agronomie-Environnement
 Chambre Agriculture de Seine-et-Marne, 418 rue Aristide Briand 77350 Le Mée/Seine,
 E-mail : irrigation@seine-et-marne.chambagri.fr - Tél. : 01.64.79.30.84 - Fax : 01.64.37.17.08
 avec le concours financier du Conseil Général de Seine-et-Marne, et du CASDAR

Toute rediffusion et reproduction interdites



avec la contribution financière du compte d'affectation spéciale «Développement agricole et rural»