

Pluie (mm) du 1 au 30 septembre 2013

Côté **températures**, le mois de septembre est découpé en 3 phases :

- les premiers jours de septembre ont été très chauds, dépassant même 30°C le 4 septembre,

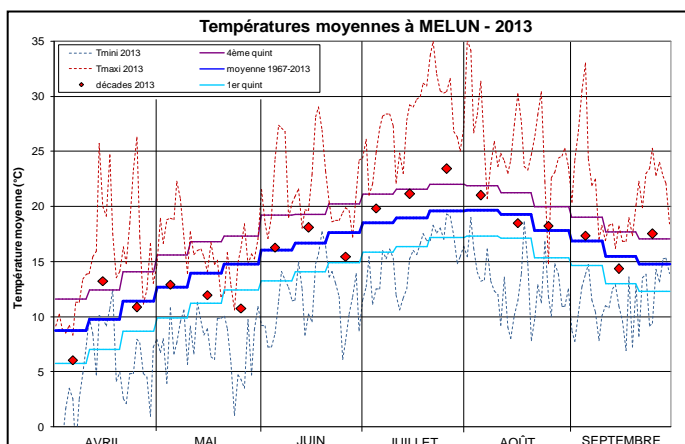
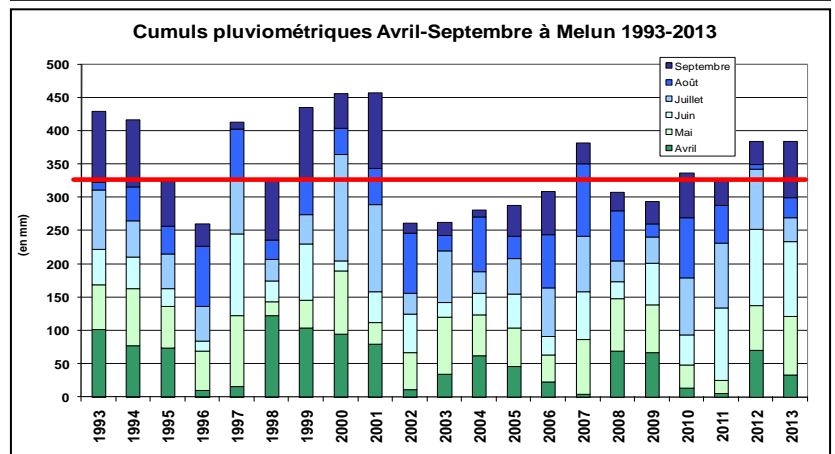
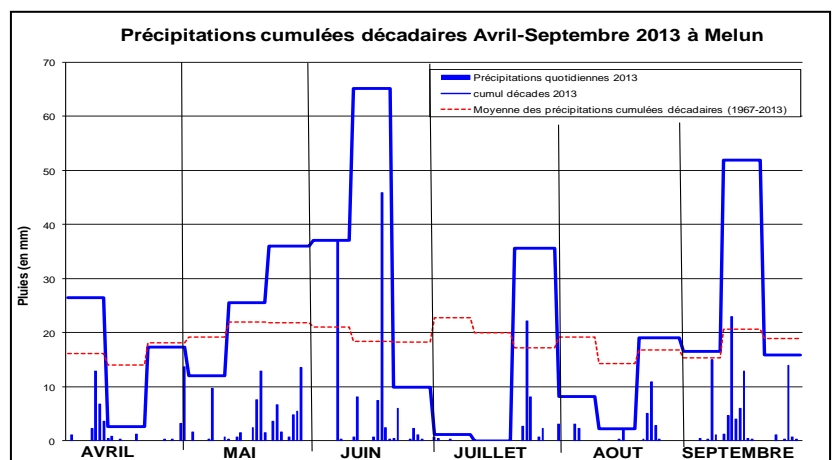
- conséquence de la période pluvieuse, la deuxième décennie a été froide, avec 14,4°C de moyenne journalière sur la décennie contre 15,6°C habituellement.

- sur la troisième décennie, avec le retour d'un temps plus sec et ensoleillé, les températures sont remontées au-dessus du 4^e quintile, avec des températures maximales journalières atteignant même 25°C.

METEO

Le mois de septembre a été relativement bien arrosé, avec un cumul mensuel atteignant 84,5 mm à Melun contre 54,6 mm en moyenne sur les 30 dernières années à cette période.

C'est la deuxième décennie qui a été la plus arrosée, avec entre le 12 et le 19 septembre, 7 jours de pluie consécutifs, et plus particulièrement la journée du 14 septembre où il est tombé entre 13 et 58 mm, dans les différentes stations Météo France suivies.



Les **Evapotranspirations Potentielles** ont suivi ces phases de temps estival puis automnal puis plus clémente, avec des cumuls décennales atteignant :

- 34 mm la première décennie (contre 30 mm sur cette période pour la moyenne des 30 dernières années)
- 19 mm la seconde décennie (contre 25 mm)
- 21 mm la troisième, au niveau de la moyenne des 30 dernières années à cette période.

→ **Aucune restriction sur les prélèvements n'est en vigueur dans le département.**

Grâce à la bonne recharge de l'hiver 2012-2013 et au printemps pluvieux, le niveau des nappes est resté au-dessus des seuils de vigilance pendant toute la campagne 2013, même si une baisse normale a été constatée en fin de période estivale.

Les grandes rivières ont également vu leurs débits maintenus au-dessus des premiers seuils de vigilance. La situation des petites rivières a été plus contrastée début septembre, où plusieurs stations de surveillance avaient franchi le seuil de vigilance et celle du Réveillon avait franchi le seuil d'Alerte, amenant la DDT à prendre un arrêté de restriction des usages le 17 septembre. Avec le retour de précipitations, ces restrictions ont été très rapidement levées, le 27 septembre.

Aujourd'hui, les niveaux des nappes et des rivières se maintiennent au-dessus des seuils de vigilance.

SITUATION DES NAPPES

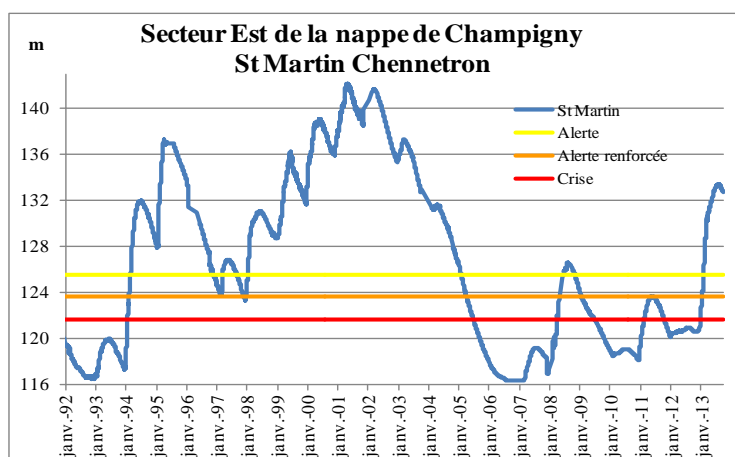
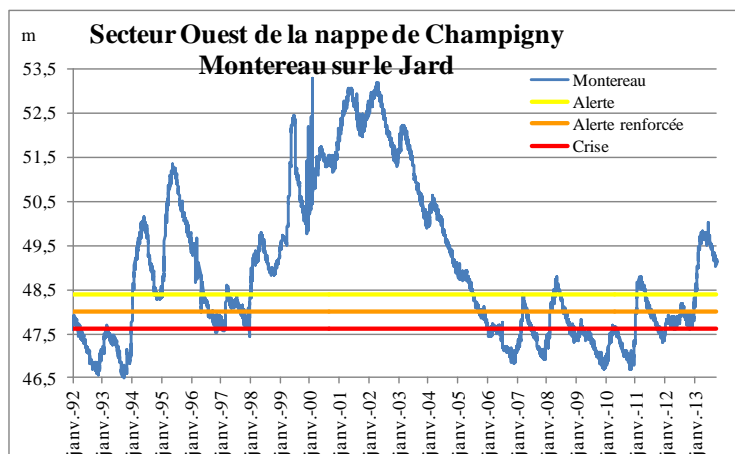
✓ Nappe de Champigny

Le 30 septembre 2013, le piézomètre de Montereau-sur-le-Jard indiquait 49,12 m NGF, et celui de Saint-Martin-Chennetron 132,75 m NGF.

D'après l'association Aqui'Brie qui suit et étudie la nappe de Champigny, les niveaux actuels de la nappe laissent présager, en considérant les vitesses de vidange actuelles :

- **pour le secteur Ouest**, un possible passage sous le seuil de vigilance vers la mi-novembre, à moins d'un mois d'octobre excessivement pluvieux. Depuis 2002, la recharge hivernale démarre entre fin novembre et fin décembre. Il faut remonter à 2004 pour retrouver un niveau de nappe équivalent, mais qui reste cependant bien inférieurs aux niveaux des précédentes décennies.

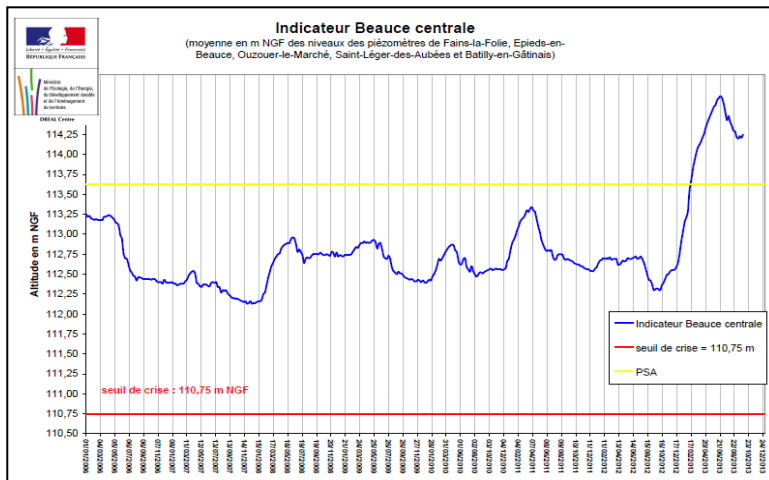
- **pour le secteur Est**, une situation bien au-delà du seuil de vigilance pour les prochains mois. En effet, la recharge 2012-2013, avec 12,87 m de remontée, est la plus importante depuis 1993-1994. Aqui'Brie estime qu'il faudrait environ un an sans pluie pour que le niveau repasse sous le seuil de vigilance... Ce qui suppose une campagne 2014 plus sereine que les 6 dernières années.



Rappel : Dans le cadre de la Gestion collective de l'irrigation, merci de nous envoyer vos INDEX DE COMPTEURS si vous ne nous avez pas encore indiqué la fin de votre campagne d'irrigation

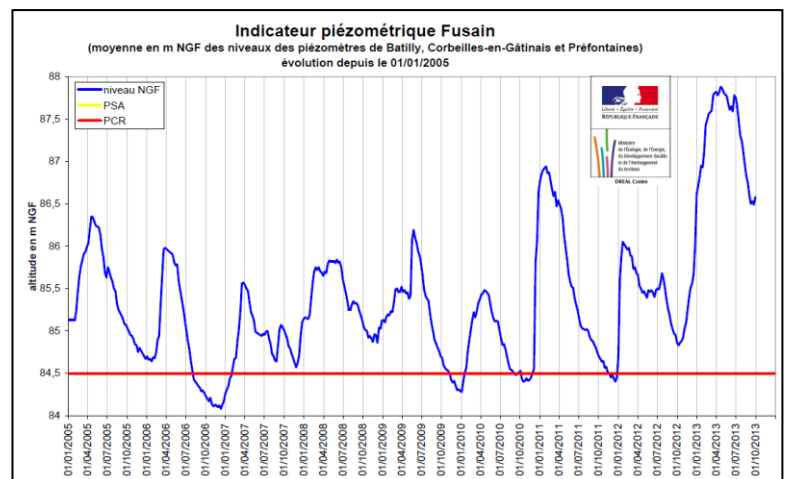
✓ Nappe de Beauce

Le suivi des indicateurs piézométriques sur les secteurs de la Beauce Centrale et du Fusain montre une légère remontée du niveau de la nappe la dernière semaine de septembre, conséquence de l'épisode pluvieux important de la deuxième décennie.



Ainsi, le 29 septembre 2013, l'indicateur piézométrique pour le secteur Beauce Centrale était à 114,25 m NGF : il amorce une petite remontée de 4 cm depuis le 22 septembre.

L'indicateur piézométrique du secteur Fusain était à 86,58 m NGF, soit une augmentation de 9 cm sur une semaine.



Rédacteurs : les conseillers du pôle Agronomie-Environnement
Chambre Agriculture de Seine-et-Marne, 418 rue Aristide Briand 77350 Le Mée/Seine,
e-mail : irrigation@seine-et-marne.chambagri.fr - Tél. : 01.64.79.30.84 - Fax : 01.64.37.17.08
avec le concours financier du Conseil Général de Seine-et-Marne, et du CASDAR
Toute rediffusion et reproduction interdites



avec la contribution financière du
compte d'affectation spéciale
« Développement agricole et rural »