

Pluie (mm) du 1 au 30 novembre 2013

Le cumul pluviométrique enregistré depuis le 1^{er} janvier place l'année 2013 à un niveau supérieur à la moyenne des cumuls de précipitations enregistrées sur la période 1^{er} janvier – 30 novembre, depuis 1993. Depuis 10 ans, c'est l'année la plus arrosée, et il faut remonter aux années 2001, 2000 et 1999 pour trouver un cumul supérieur.

Du côté des températures, le mois de novembre est légèrement plus froid que la moyenne des 30 dernières années.

Le graphique en bas de page montre que ce sont les températures maxi qui sont à l'origine de cette baisse, et notamment à partir du milieu du mois.

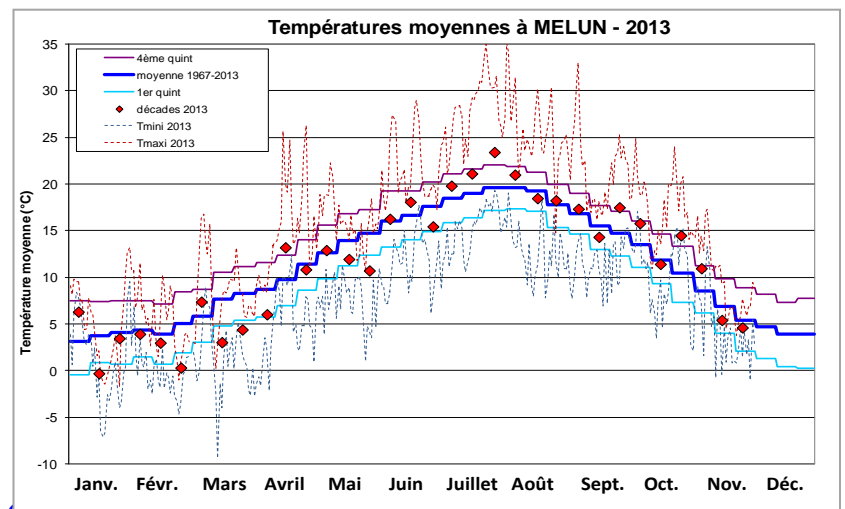
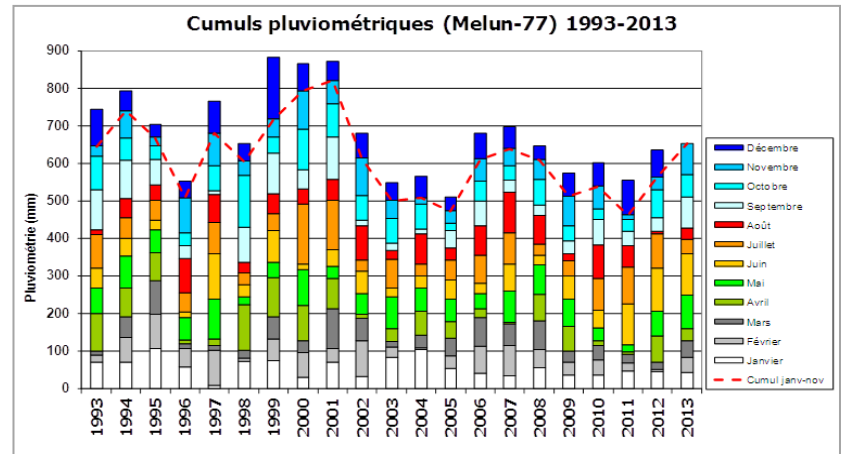
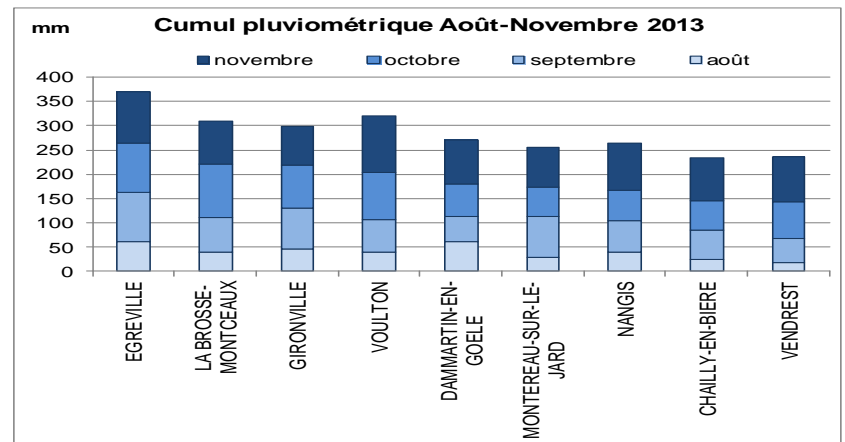
Le manque d'ensoleillement, 56 heures cumulées sur le mois, et la faible amplitude thermique entre les températures mini et les maxi expliquent ce rafraîchissement.

Cependant, les **Evapotranspirations Potentielles** de novembre restent élevées pour la période avec 26,1 mm cumulés, contre 17,9 pour la moyenne. La première décade, dans le prolongement de la dernière décade d'octobre, avec 12,5 mm, contribue en très grande partie à ce niveau mensuel.

Pour le début du mois de décembre les ETP sont de l'ordre de 0,5 mm/jour.

METEO

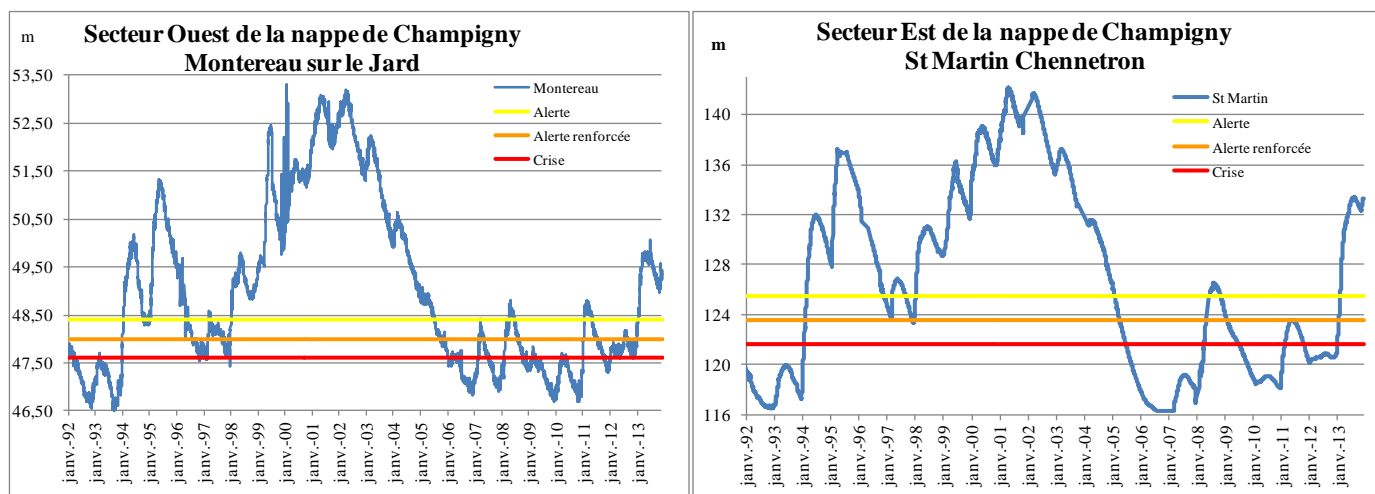
La pluviométrie du mois de novembre reste au-dessus des normales mensuelles (53,1 mm), en se basant sur la station de Melun. La répartition spatiale est assez homogène sur le département, même si les stations du sud et de l'est enregistrent les plus forts cumuls, dépassant encore les 100 mm à La Brosse-Montceaux et Voulton. Ces secteurs déjà abondamment arrosés en septembre et octobre, se trouvent largement au-dessus de la moyenne départementale.



SITUATION DES NAPPES

✓ Nappe de Champigny

Le 2 décembre 2013, le piézomètre de Montereau-sur-le-Jard indiquait 49,35 m NGF, et celui de Saint-Martin-Chennetron 133,38 m NGF.



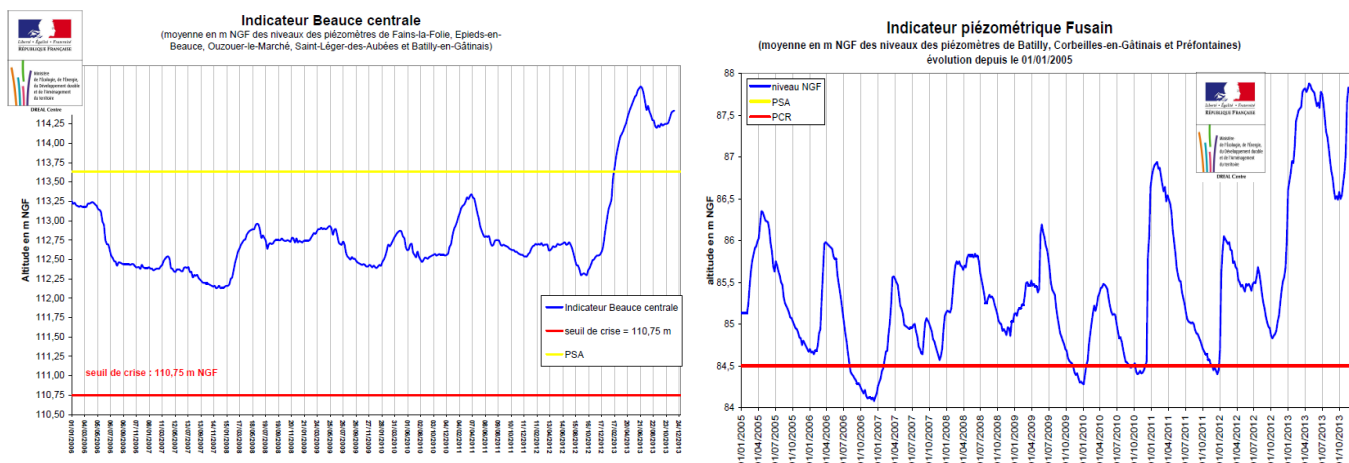
Rappel : Dans le cadre de la Gestion collective de l'irrigation, il nous manque des retours d'index de compteur. Merci de nous envoyer vos INDEX DE COMPTEURS si vous ne nous avez pas encore indiqué la fin de votre campagne d'irrigation

✓ Nappe de Beauce

Le suivi des indicateurs piézométriques sur les secteurs de la Beauce Centrale et du Fusain confirme la remontée du niveau de la nappe, conséquence des épisodes pluvieux depuis plus d'un mois et de la recharge précoce des réserves utiles.

Ainsi, le 1^{er} décembre 2013, l'indicateur piézométrique pour le secteur Beauce Centrale était à 114,42 m NGF, poursuivant sa remontée depuis le 22 septembre.

L'indicateur piézométrique du secteur Fusain était à 87,74 m NGF, soit une augmentation de 70 cm sur un mois.



COMPTEURS

Rappel : l'échange du mécanisme de mesure ou la réalisation d'un diagnostic :

- ✓ pour les compteurs installés entre le 01.01.1996 et le 31.12.1998, l'intervention doit être réalisée avant le 1^{er} janvier 2014.
- ✓ pour les compteurs installés entre le 01.01.1999 et le 31.12.2002 l'intervention devra avoir lieu avant le 1^{er} Janvier 2015.

Vous avez aussi l'obligation de **tenue d'un registre** qui doit comporter différentes informations dont les relevés mensuels de l'index de mesure, ainsi que le calcul des volumes mensuels prélevés.

Ce registre est tenu à disposition de l'Agence de l'Eau ou de tout autre organisme mandaté par elle aux fins de contrôle de l'installation de mesure, de l'assiette de la redevance, ainsi qu'à la disposition du service de police de l'eau ou de l'inspection des installations classées pour l'environnement. Il doit être conservé jusqu'à la fin de la troisième année qui suit celle au titre de laquelle les redevances sont dues.

STRATEGIE AGRONOMIQUE

HIVERNAGE DU MATERIEL

L'hivernage du matériel d'irrigation est une opération importante qui peut augmenter de manière sérieuse la durée de vie du matériel.

Intervenez sur votre équipement avant qu'il ne soit trop tard pour agir.

✓ Réseau enterré

Vidanger les vannes hydrantes et les ouvrir un peu.

Vidanger les canalisations PVC grâce aux purges placées aux points bas.

Fermer les bornes d'irrigation à fond, sans toutefois trop forcer, jusqu'à ouverture de la purge afin de vider le corps.

Mettre hors gel toutes les sorties annexes, en particulier la prise de pied de borne.

✓ Stations de pompage

Ouvrir les robinets de purge.

Après vidange complète, il faudrait pouvoir graisser les roulements. Au cours de l'automne, de l'hiver et du printemps, faire tourner quelquefois le rotor à la main, puis par une légère impulsion électrique afin d'éviter le grippage.

✓ Réseau de surface

Ranger les tubes aluminium à plat.

Enlever, si possible, les joints sur les tubes et les mettre dans du talc.

Prévoir les réparations des tubes détériorés.

N'ouvrir les vannes « quart de tour » qu'à moitié (sinon de l'eau reste prisonnière entre la boule et le corps).

✓ Matériel d'aspersion

Vidanger l'appareil (moteur et flexible) et s'assurer que toute l'eau a bien été enlevée au niveau du (des) moteur(s) hydraulique(s).

Enlever les manomètres et les mettre hors gel.

Dans le cas d'appareil à régulation électronique, songer à mettre hors gel la batterie et à la faire recharger.

Vérifier les parties boulonnées et les resserrer.

Ouvrir tous les robinets et débrancher les tuyaux.

Dans le cas d'enrouleur, le placer sous couvert les mois d'hiver.

Graisser toutes les chaînes de l'enrouleur (et éventuellement le câble du treuil et les poulies de relevage).

Débrancher le chariot et placer un bouchon dans le polyéthylène afin que des saletés ou des petits animaux ne puissent s'y installer.



Rédacteurs : les conseillers du pôle Agronomie-Environnement
Chambre Agriculture de Seine-et-Marne, 418 rue Aristide Briand 77350 Le Mée/Seine,
e-mail : irrigation@seine-et-marne.chambagri.fr - Tél. : 01.64.79.30.84 - Fax : 01.64.37.17.08
avec le concours financier du Conseil Général de Seine-et-Marne, et du CASDAR
Toute rediffusion et reproduction interdites

