

L'équipe d'Irri.pl@ine vous souhaite
une bonne et heureuse année 2014

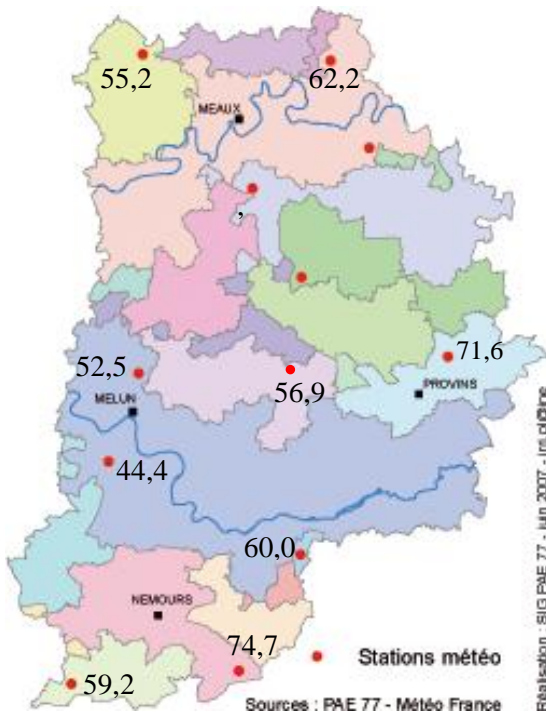
METEO

✓ Bilan climatique du mois de décembre

Le mois décembre 2013 a été relativement doux et arrosé.

C'est la troisième décade qui a été pluvieuse, notamment avec les journées du 24 et du 27 décembre qui ont apporté entre 15 et 38 mm selon les stations.

Côté températures, le mois de décembre a été relativement doux, notamment sur la troisième décade où les moyennes des températures mini et maxi sont supérieures de 3°C aux températures enregistrées habituellement à cette période.

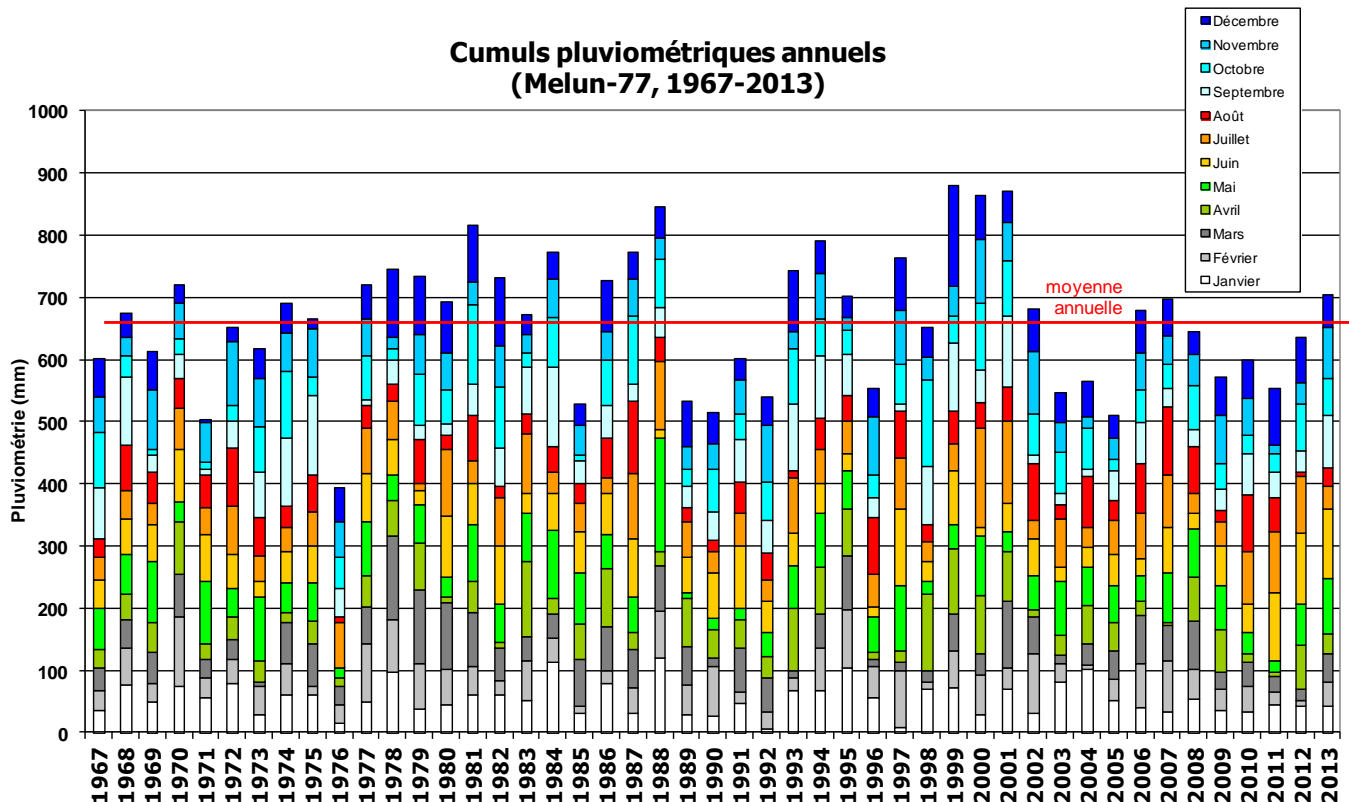


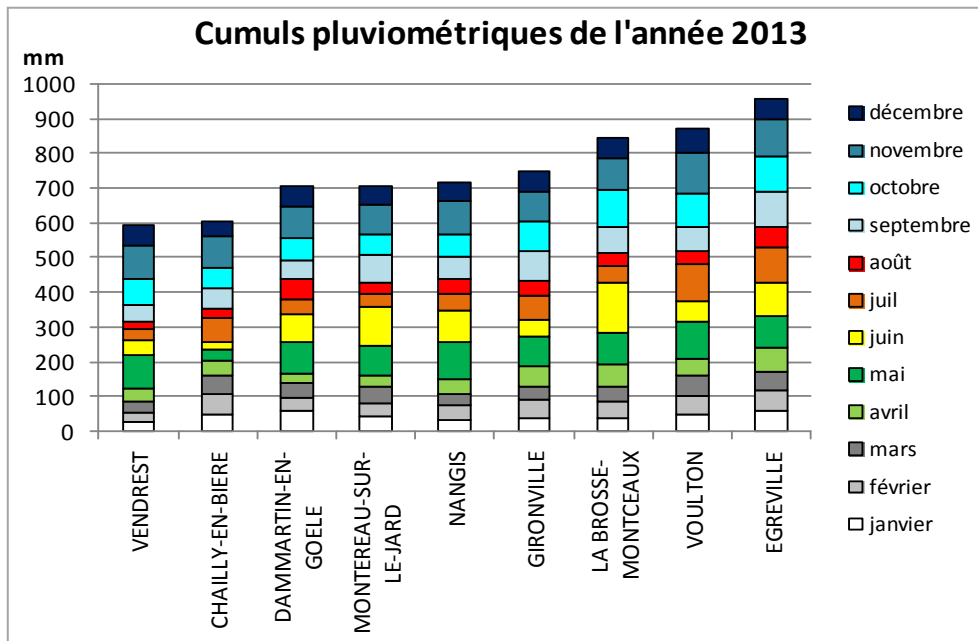
Pluie (mm) du 1^{er} au 31 décembre 2013

✓ Bilan climatique de l'année 2013

L'année 2013 a été très pluvieuse au printemps (mai, juin) et à l'automne (septembre, octobre, novembre).

Sur la station de Melun, avec 66 mm au-dessus de la moyenne interannuelle, l'année 2013 a la 7^{ème} année la plus arrosée depuis les 20 dernières années mais on observe des hétérogénéités entre stations.

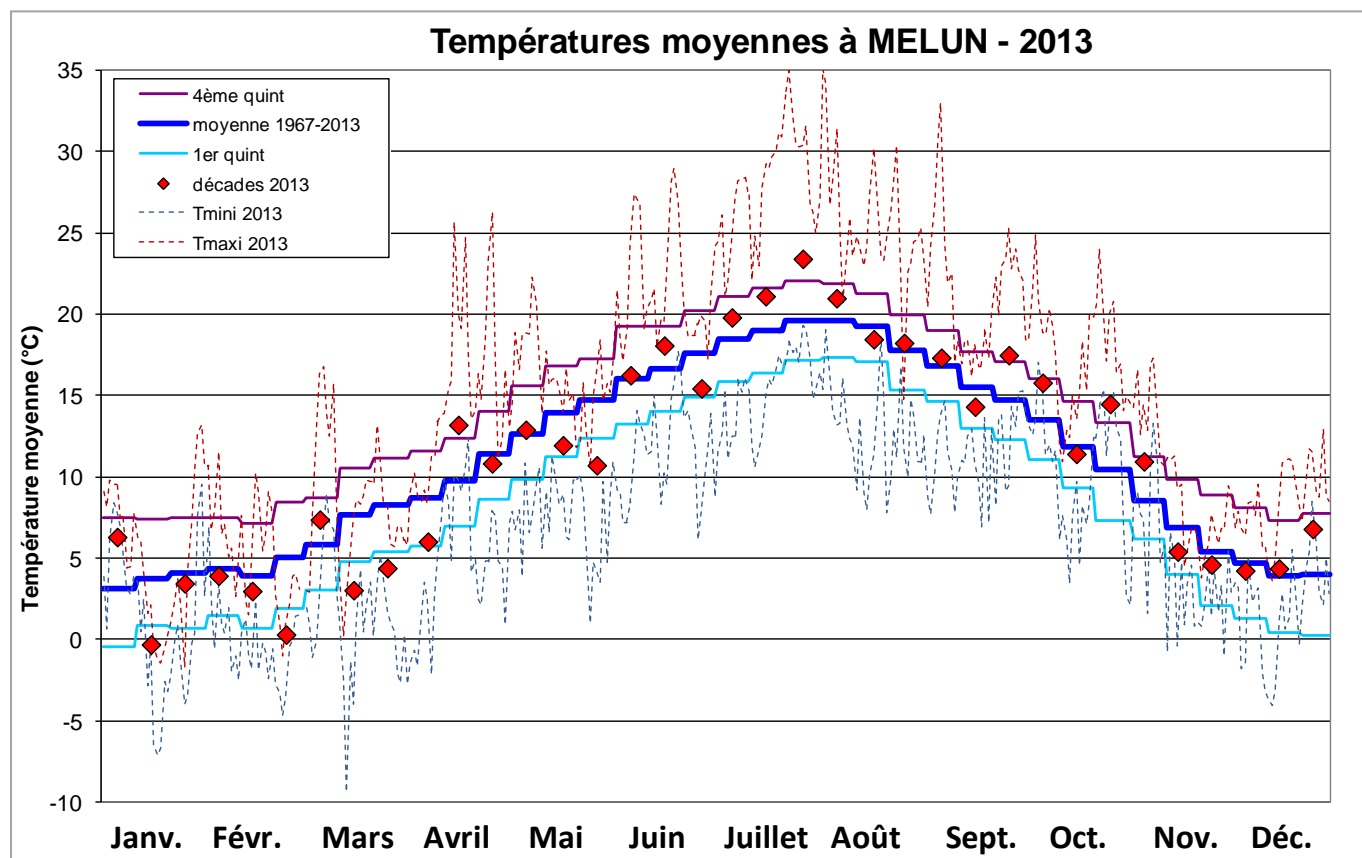




Alors qu'à Melun, le cumul annuel de 2013 atteint 705 mm, il est de 600 mm à Vendrest et plus de 950 mm à Egreville.

Du côté des températures, l'année 2013 a été marquée par un printemps froid : les deux dernières décades de mars et la première d'avril ont été inférieures au 4^{ème} quintile tout comme les 3^{èmes} décades de mai et juin : sur ces périodes, les températures moyennes décadaires ont été inférieures à des valeurs qui se rencontrent moins d'une année sur 5.

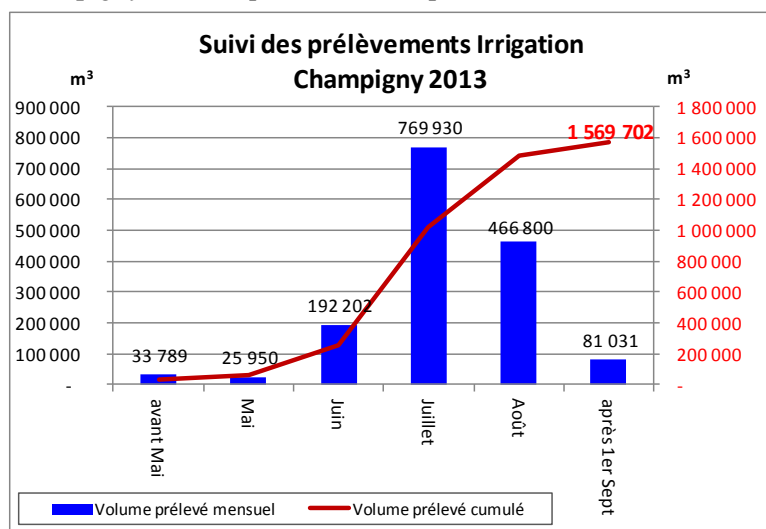
La 3^{ème} décade de juillet, la fin du mois de septembre, le début et la fin du mois d'octobre ont été relativement chauds, avec des températures moyennes décadaires supérieures à des valeurs qui se rencontrent aussi moins d'une année sur 5.



BILAN DES PRELEVEMENTS 2013

✓ Nappe de Champigny

Le suivi des prélèvements d'irrigation réalisés dans le cadre de la gestion collective de l'irrigation sur la nappe du Champigny montre qu'en 2013, les prélèvements ont été concentrés sur la période estivale :



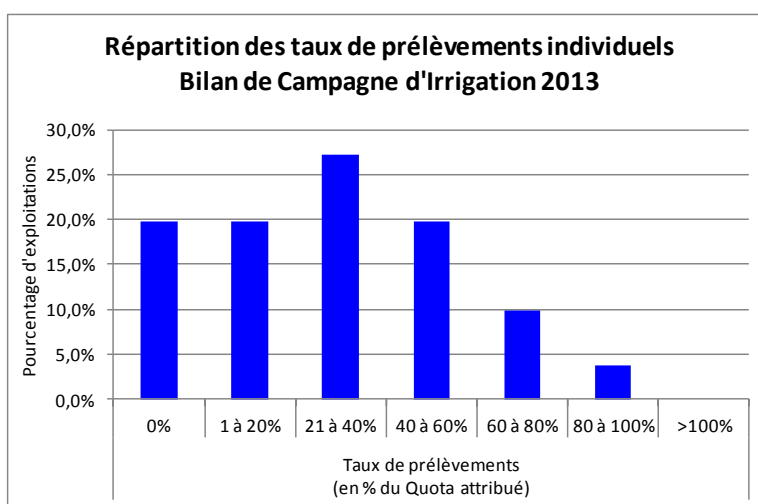
50 % des prélèvements ont été effectués en juillet, et 30 % en août.

Même si les données sont encore incomplètes pour 10 irrigants, le volume prélevé (1,6 millions de m³ comptabilisés à ce jour), sera très inférieur au volume attribué pour l'ensemble des prélèvements d'irrigation (4,53 millions de m³ en 2013), grâce notamment aux précipitations printanières ayant rendus dans la plupart des cas l'irrigation inutile.

Les apports d'eau ont été adaptés au contexte de l'année.

En 2013, la moyenne des taux de prélèvement des exploitations irrigantes est de 39 %, avec des hétérogénéités individuelles liées notamment aux contextes pédoclimatiques mais aussi aux types de cultures irriguées.

Le bilan complet sera réactualisé avec les dernières données individuelles encore manquantes.

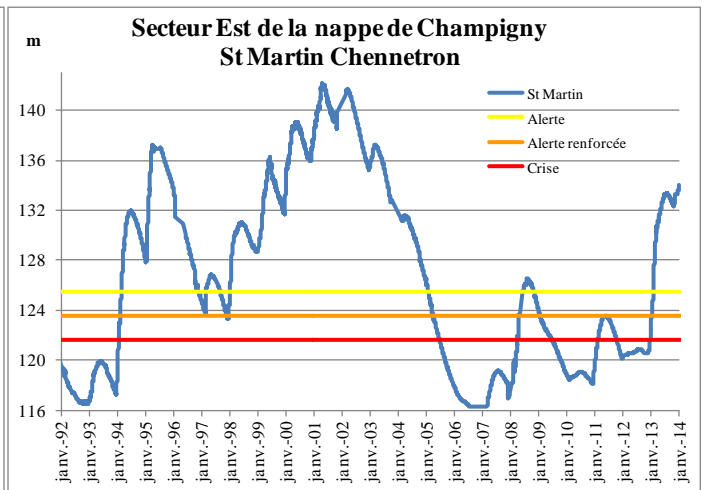
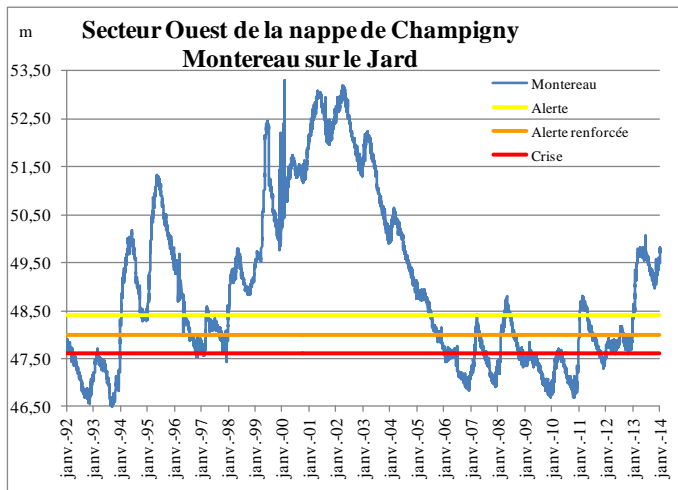


Rappel : Dans le cadre de la Gestion collective de l'irrigation, vous devez nous exprimer vos besoins pour la campagne 2014, en nous retournant les formulaires que vous avez reçus

SITUATION DES NAPPES

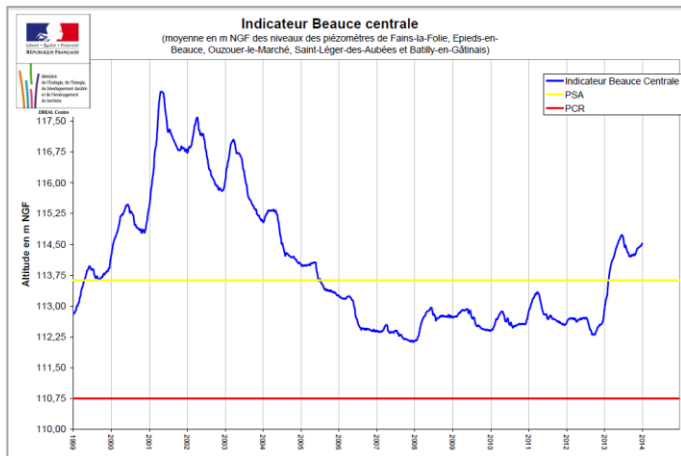
✓ Nappe de Champigny

Le 6 janvier 2014, le piézomètre de Montereau-sur-le-Jard indiquait 49,72 m NGF, et celui de Saint-Martin-Chennetron 134,04 m NGF.



✓ Nappe de Beauce

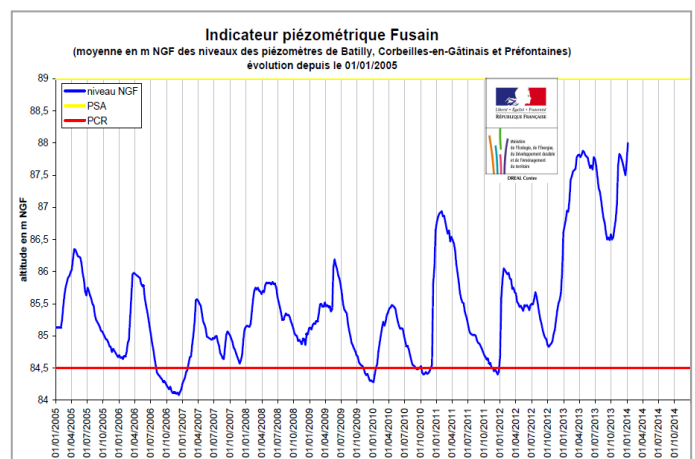
Le suivi des indicateurs piézométriques sur les secteurs de la Beauce Centrale et du Fusain montre une recharge précoce de la nappe de Beauce, conséquence de l'automne pluvieux.



Ainsi, le 5 janvier 2014, l'indicateur piézométrique pour le secteur Beauce Centrale était à 114,53 m NGF. Avec 11 cm de plus en un mois, la recharge de la nappe, engagée depuis la fin du mois de septembre, se poursuit.

L'indicateur piézométrique du secteur Fusain plus réactif aux épisodes pluviométriques avait marqué une petite baisse début décembre (-33 cm), conséquence d'une période plus sèche. Depuis le 22 décembre, le niveau a ré-augmenté de 50 cm grâce aux nouveaux épisodes pluvieux.

Le 5 janvier, l'indicateur piézométrique était à 88,0 m NGF : il a dépassé le niveau de l'hiver 2012-2013 et atteint un niveau qui n'avait pas été mesuré depuis l'hiver 2003-2004.



Rédacteurs : les conseillers du pôle Agronomie-Environnement
Chambre Agriculture de Seine-et-Marne, 418 rue Aristide Briand 77350 Le Mée/Seine,
e-mail : irrigation@seine-et-marne.chambagri.fr - Tél. : 01.64.79.30.84 - Fax : 01.64.37.17.08
avec le concours financier du Conseil Général de Seine-et-Marne, et du CASDAR
Toute rediffusion et reproduction interdites

