

# Irri.pl@ine

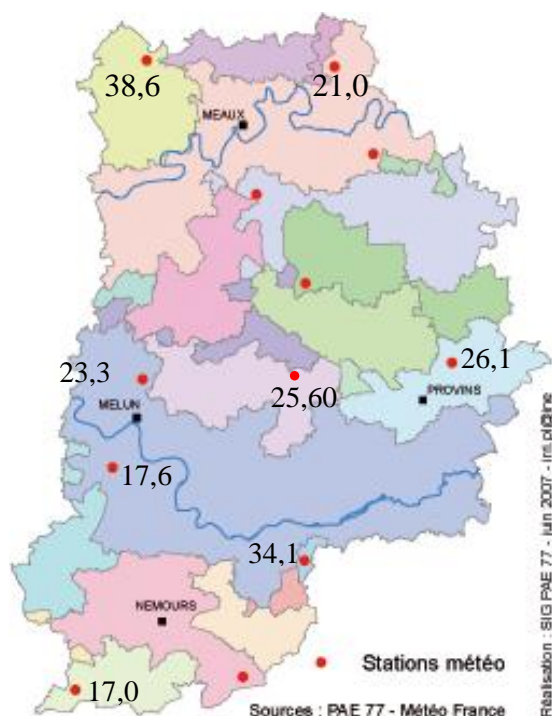
N° 149 – 15 mai 2014 – 2 pages

## METEO

La première décennie de mai prolonge la période pluvieuse de fin avril. Ces pluies, toujours plus ou moins orageuses, maintiennent une relative humidité dans les sols, même si le nord du département n'arrive pas encore à 50 mm cumulés depuis le 1<sup>er</sup> avril.

Comme fin avril, les températures mini sont restées relativement douces pour cette 1<sup>ère</sup> décennie de mai (8,6° C en moyenne). Les températures de la journée, avec des temps couverts et pluvieux ont été légèrement plus fraîches, que la moyenne saisonnière (17,8° C en 2014 contre 18,2° C en moyenne). Globalement les températures moyennes sont dans la normale trentenaire.

Compte tenu de la météo de cette 1<sup>ère</sup> décennie de mai, les ETP ont été de l'ordre de 3,0 mm/jour, inférieures aux valeurs trentennaires (3,7 mm/j). Depuis le 11 mai les ETP quotidiennes restent à 3,0 mm/j de moyenne.



Pluies (mm) du 1<sup>er</sup> au 10 mai 2014

## BESOINS EN EAU DES CULTURES

### ✓ Besoin en eau des cultures

Le besoin en eau d'une culture dépend des conditions météorologiques et de son développement végétatif. Il est estimé par le calcul de l'ETM, à partir de l'ETP et d'un coefficient cultural :

$$ETM = Kc \times ETP$$

Le coefficient Kc dépend de la culture et de son stade. Les céréales en phase d'épiaison, et pour certaines en période de floraison, sont à leur période de besoin en eau maximum.

Céréales	Epiaison +25 jours			
	Tallage	2 nœuds	Epiaison	Epiaison +25 jours
	0,9	1,1	0,9	0,3

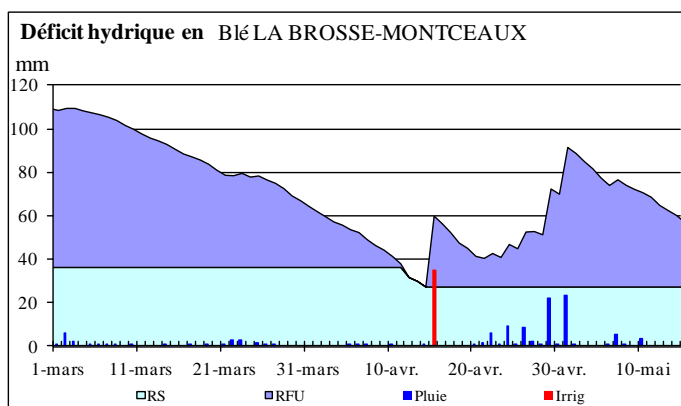
Stations	LA BROUSSE-MONTCEAUX	CHAILLY-EN-BIERE	DAMMARTIN-EN-GOELE	GIRONVILLE	NANGIS	MONTEREAU-SUR-LE-JARD	VENDREST	VOULTON
Pluie depuis 1er avril	87,9	95	51,2	99	64,6	74,4	44,6	64,7

**Les besoins en irrigation** sont donc à estimer selon le contexte local, de sol et des pluies effectivement reçues.

En l'absence de pluie, les céréales seront probablement à irriguer la semaine prochaine sur les sols les plus superficiels.

Le graphique ci-contre illustre le suivi d'une parcelle de blé, en sol moyen, au stade épiaison depuis le 13 mai, sur la station de la Brosse-Montceaux.

D'après le bilan hydrique théorique, avec une irrigation de 35 mm le 15 avril, le déficit hydrique est actuellement de 52 mm.



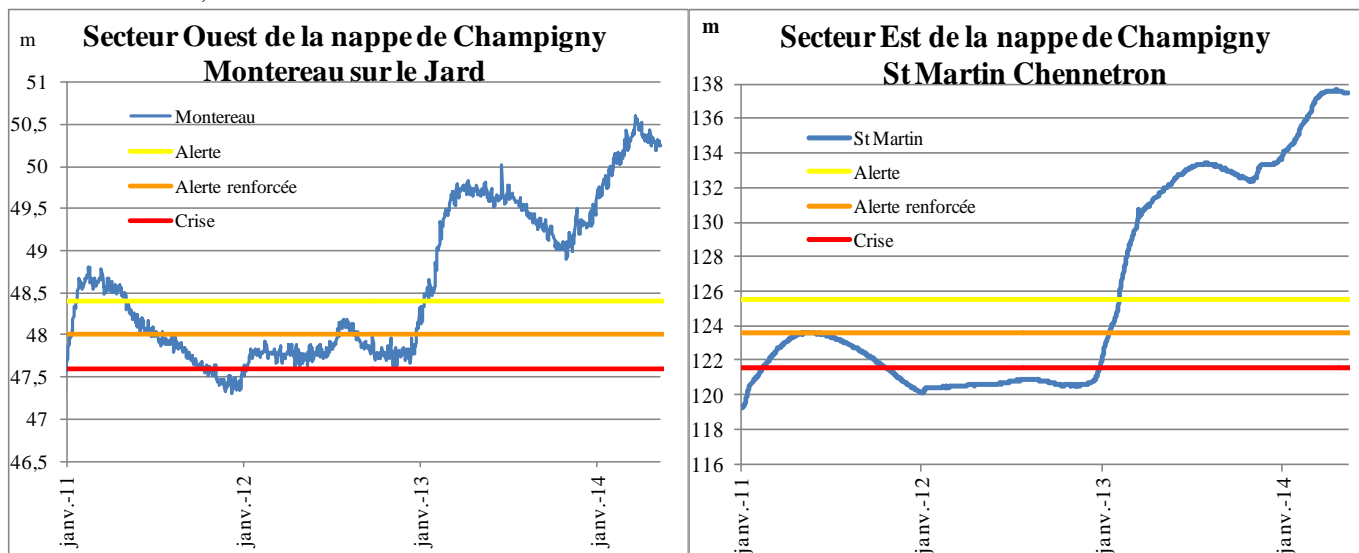
# RESSOURCES EN EAU & REGLEMENTATION

Pour les irrigants en gestion collective (nappe de Beauce et nappe de Champigny), vos volumes prélevables vous seront prochainement notifiés par la DDT.

## SITUATION DES NAPPES

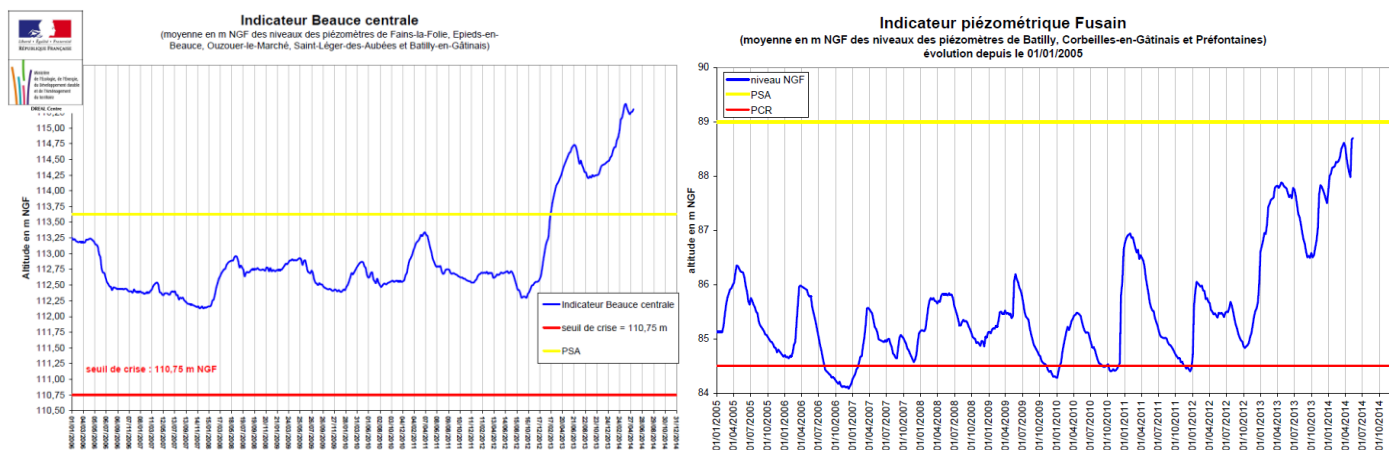
### ✓ Nappe de Champigny

Le 12 mai 2014, le piézomètre de Montereau-sur-le-Jard indiquait 50,24 m NGF et celui de Saint-Martin-Chennetron 137,43 m NGF.




### ✓ Nappe de Beauce

Le 11 mai 2014, l'indicateur piézométrique du secteur Beauce Centrale indiquait 115,3 m NGF et l'indicateur du secteur Fusain, 88,70 m NGF. L'indicateur du Fusain est remonté avec les épisodes très pluvieux de fin avril début mai dû à la forte réactivité du piézomètre de Corbeilles en Gâtinais.



**Rappel** : en cours de campagne, c'est le débit des rivières aux stations de mesure de référence qui sert d'indicateur à la gestion collective. Des restrictions d'usage sont envisagées quand les débits passent sous leur seuil de crise.



Rédacteurs : les conseillers du pôle Agronomie-Environnement  
 Chambre Agriculture de Seine-et-Marne, 418 rue Aristide Briand 77350 Le Mée/Seine,  
 e-mail : irrigation@seine-et-marne.chambagri.fr - Tél. : 01.64.79.30.84 - Fax : 01.64.37.17.08  
 avec le concours financier du Conseil Général de Seine-et-Marne, et du CASDAR

**Toute rediffusion et reproduction interdites**

