

# Irri.pl@ine

N° 36 – 12 février 2009 – 2 pages

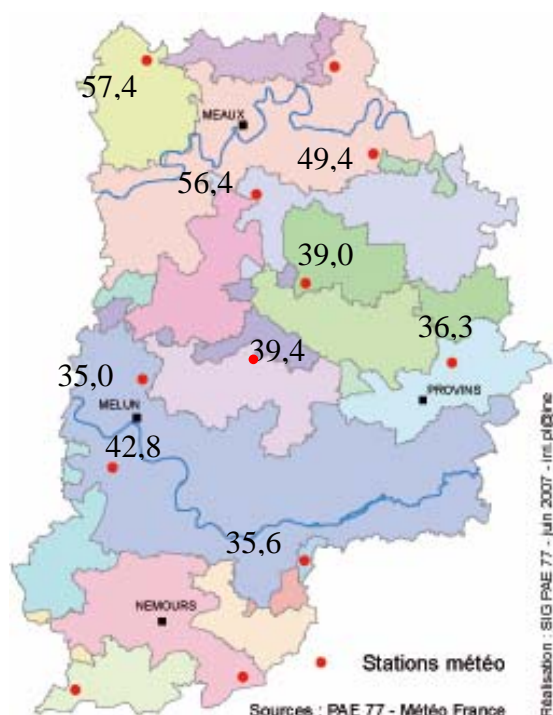
Voici votre numéro mensuel  
Le prochain numéro paraîtra le 12 mars 2009.

## METEO

Le mois de février présente une pluviométrie légèrement plus faible que les normales mensuelles. Ces apports se sont surtout répartis sur la première décade.

Les températures restent basses tout le mois, avec une moyenne inférieure à 1,0 °C. La première décade en température négative (-3,7 °C) a fortement contribué à baisser la moyenne mensuelle. Même les 2 dernières décades avec des températures positives sont restées largement sous la moyenne des 30 dernières années.

Les ETP, avec 0,56 mm/j de moyenne, sont dans la moyenne des 20 dernières années.



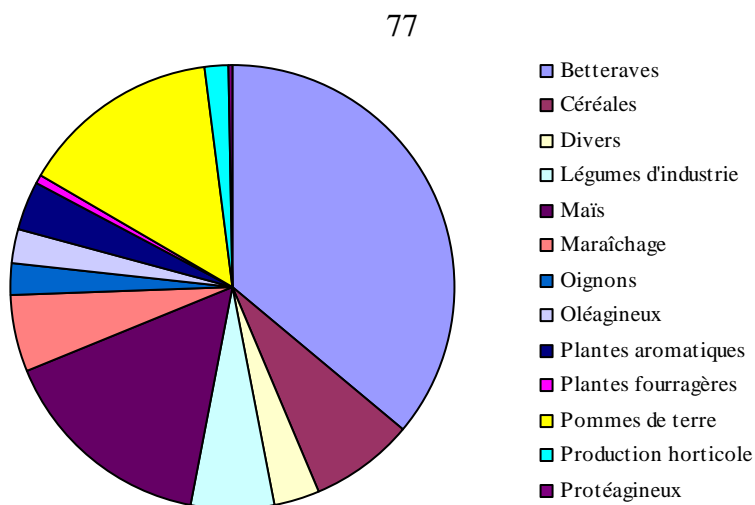
Pluies (mm) du 1<sup>er</sup> au 31 janvier 2009

## CULTURES

### UTILISATION DE L'EAU EN 2008

Les réponses à l'enquête irrigation 2008 correspondent à un peu plus de 50% d'entre vous.

#### ✓ Répartition de la surface irriguée



Le graphique ci-contre montre que sur le département les betteraves (2 048 ha) représentent le tiers de la surface irriguée, et viennent ensuite le maïs (15,7 %) et les pommes de terre (14,8 %).

Cette campagne n'a pas globalement nécessité une irrigation des céréales, hormis sur quelques secteurs moins arrosés du sud du département (128 ha en zone de Craie, 95 en zone de Beauce et 55 ha dans la Bassée).

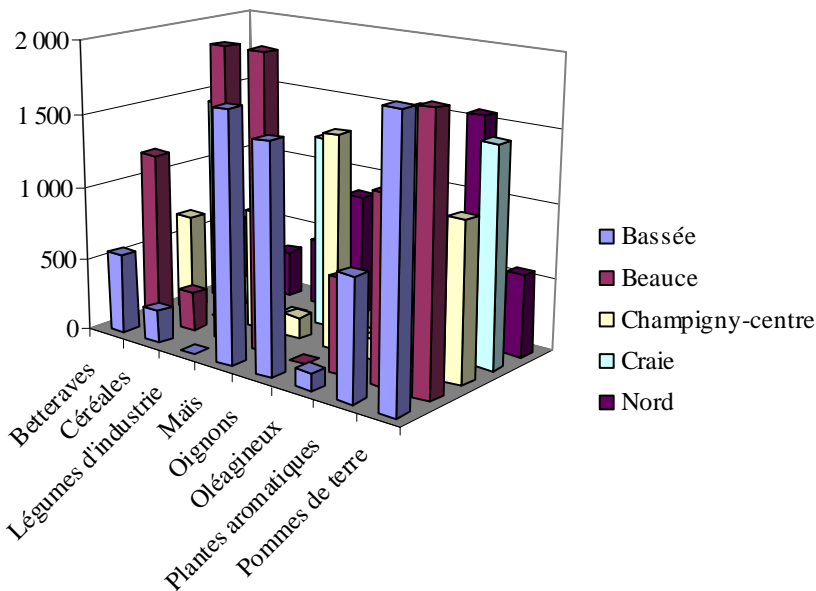
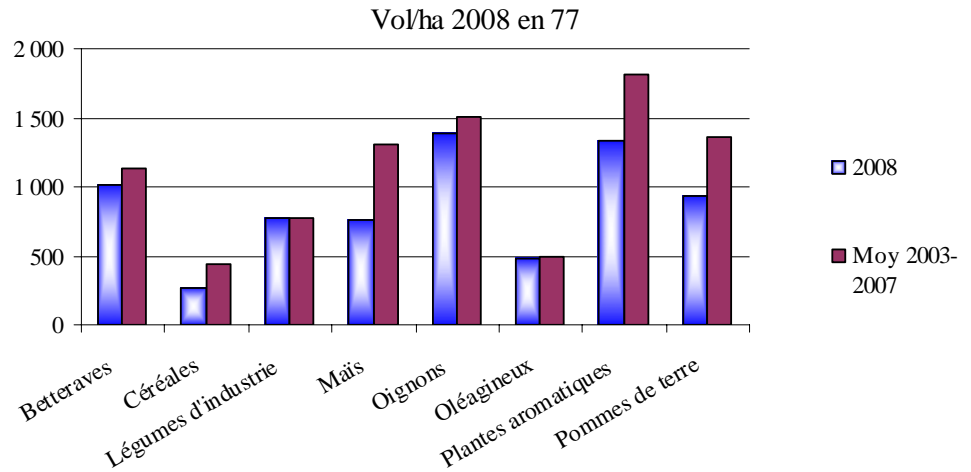
Les légumes d'industrie (notamment haricots) et les oignons représentent entre 15 et 16 % de la surface irriguée sur les secteurs Centre Champigny et le nord.

## ✓Volumés d'eau par culture

Les volumés d'eau apportée par culture ont été relativement faibles en 2008. Le printemps assez humide et les pluies de l'été ont contribué à une moindre irrigation sur l'ensemble du département.

La baisse de consommation est plus marquée sur le maïs, les plantes aromatiques et les pommes de terre.

Les céréales n'ont souvent reçu qu'un seul passage de 25 à 35 mm



Le graphique ci-contre détaille par zone d'irrigation les volumés d'eau utilisés par culture.

D'une zone à l'autre les consommations sont différentes.

Pas de céréales irriguées sur le Centre. Les betteraves ont été plus irriguées sur le sud (120 à 140 mm pour la Beauce et la Craie), comme les pommes de terre (180 mm en Beauce et Bassée et 150 mm en Craie).

Un apport (et parfois 2 passages) pour la levée des colzas sur 146 ha explique l'irrigation des oléagineux.

Les plantes aromatiques et les oignons (150 mm) restent très consommatrices en eau (180 mm en Beauce, 150 dans la craie et 110 dans le Centre).

## RESSOURCES EN EAU & REGLEMENTATION

Les nappes confirment le début de la remontée mais restent à des niveaux préoccupants :

pour la **nappe de Beauce**, le niveau de l'indicateur Beauce centrale est de 112,74 m (105,53 m pour l'indicateur historique) au 11 février 2009, soit légèrement sous le seuil S2,

pour la **nappe de Champigny** le piézomètre de Montereau-sur-le-Jard indique 47,81 m au 09 février 2009. Ce niveau amorce une légère remontée, mais reste autour du seuil de crise renforcée (47,60 m).



Rédacteurs : les conseillers du pôle Agronomie-Environnement  
 Chambre Agriculture Ile-de-France Seine-et-Marne, 418 rue Aristide Briand 77350 Le Mée/Seine,  
 e-mail : irrigation@seine-et-marne.chambagri.fr - Tél. : 01.64.79.30.84 - Fax : 01.64.37.17.08  
 avec le concours financier du Conseil Général de Seine-et-Marne, et de la Mission Développement Agricole et Rural  
**Toutes rediffusion et reproduction interdites**

