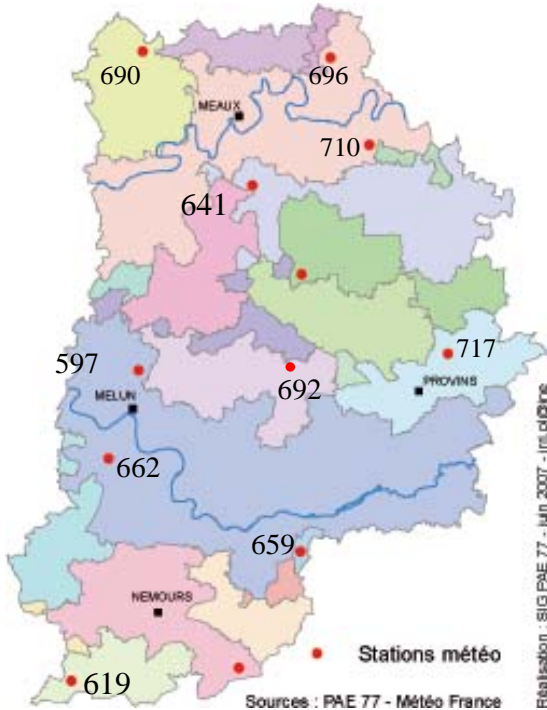


# Irri.pl@ine

N° 78 – 13 janvier 2011 – 4 pages

Prochain n° d'Irri.pl@ine : jeudi 10 février 2011

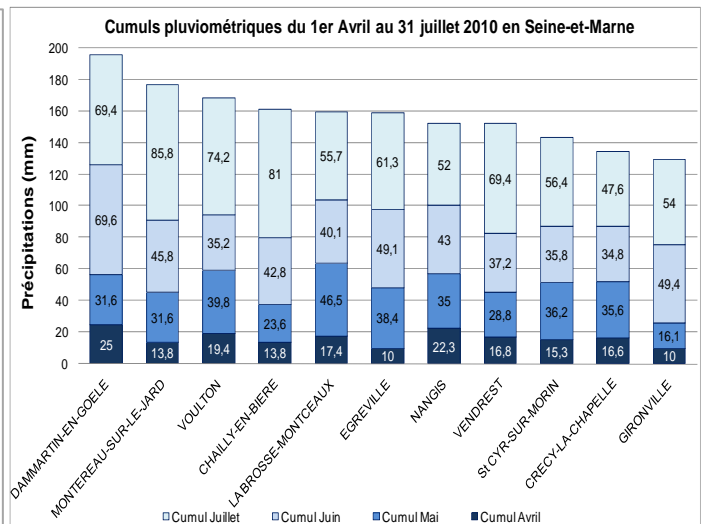
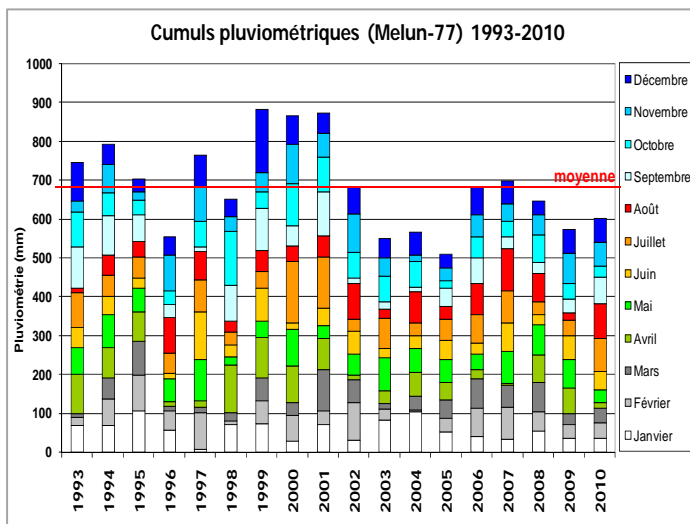
*L'équipe d'Irri.pl@ine vous souhaite  
une bonne et heureuse année 2011*



Cumuls des précipitations (mm) de l'année 2010

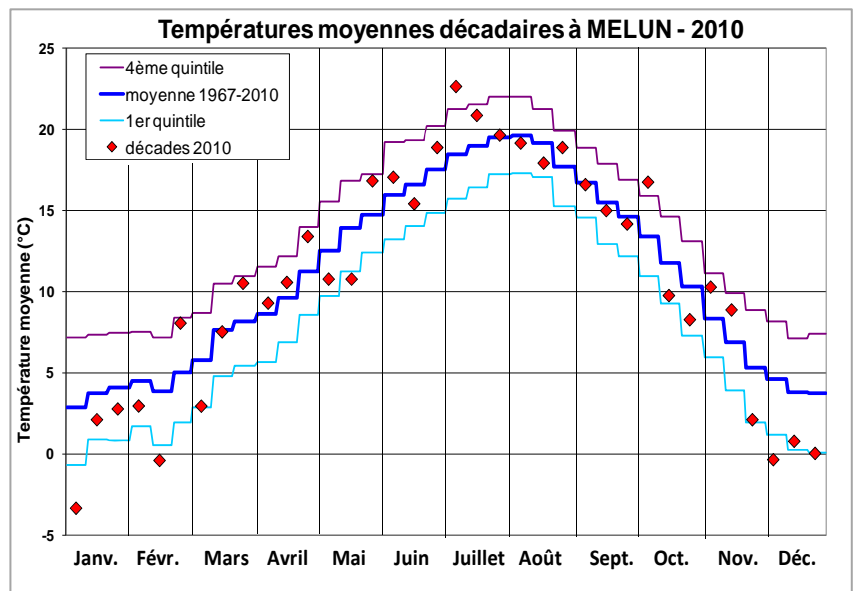
## BILAN CLIMATIQUE DE 2010

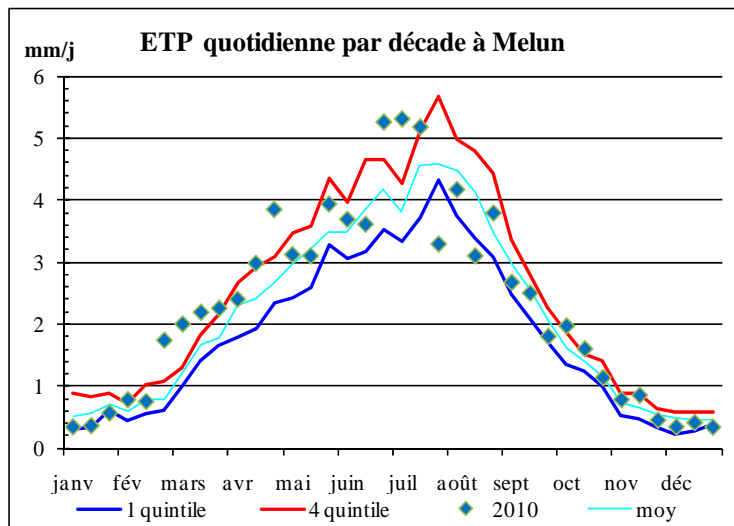
L'année 2010 a été marquée par une sécheresse importante au printemps, avec un déficit pluviométrique d'avril à juin, accentué au sud-ouest du département. L'été a été relativement bien arrosé, avec des épisodes orageux significatifs mais pas forcément homogènes. La dépression orageuse du 15 août, qui a apporté entre 40 et 100 mm cumulés, a marqué dans la plupart des cas la fin de la campagne d'irrigation des grandes cultures.



Le cumul annuel des précipitations atteint 597 mm à Melun, contre 684 mm, en moyenne depuis 1993.

Côté températures, l'année 2010 est dans l'ensemble, plus fraîche que la moyenne (1967-2010), avec une somme des températures de 3834°C contre 4027°C en moyenne et 4185°C en 2009... Ce cumul masque des hétérogénéités, comme le montre le graphique ci-contre : les 5 premières décades de l'année et les 4 dernières ont été plus froides que la moyenne, voire inférieures au 1<sup>er</sup> quintile (soit des températures qui se rencontrent moins d'une année sur 5). Les températures de l'été quant à elles sont restées assez proches de la moyenne, sauf pour les deux premières décades de juillet, plus chaudes avec notamment des températures maxi journalières atteignant 30-35°C début juillet.





Les **ETP**, avec 845 mm cumulés pour l'année 2010, sont au dessus de la moyenne annuelle (787 mm). Seule l'année 2003 dépasse cette valeur.

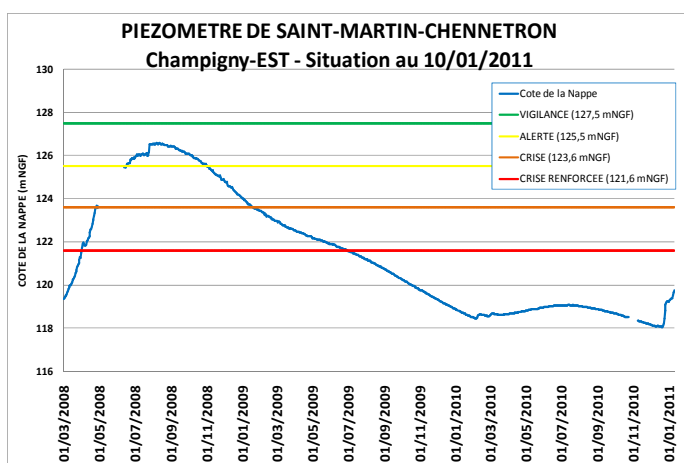
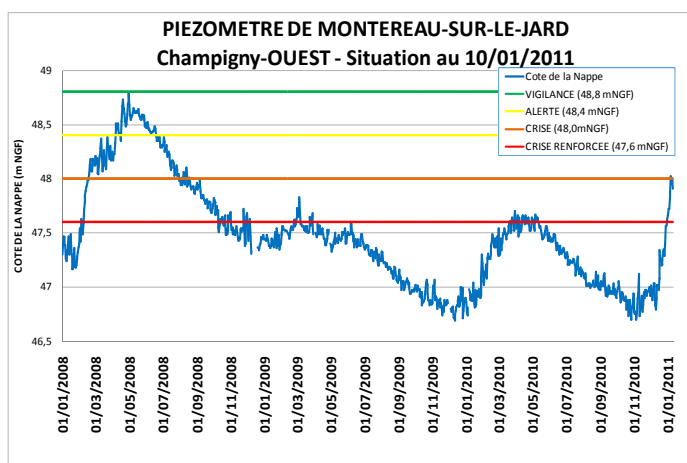
Le printemps sec et chaud explique ce cumul annuel : de mars à mi-juillet les ETP ont souvent dépassé les valeurs habituelles. La pression sur les cultures a été maximale durant cette période, et l'irrigation parfois restreinte à cause des restrictions ou des quotas n'a pas toujours permis de compenser les besoins en eau. L'automne, avec des valeurs plutôt élevées, contribue également à ce cumul exceptionnel. Les mois d'hiver, inférieurs à la moyenne ne peuvent pas compenser cet excès. Quelques décades cependant, telles que la 3<sup>ème</sup> de juillet ou la seconde d'août, ont tendance à infléchir cette tendance.

## RESSOURCES EN EAU & REGLEMENTATION

### NAPPE DU CHAMPIGNY

#### ➤ Situation de la nappe

Le 10 janvier 2011, le piézomètre de **Montereau-sur-le-Jard** indiquait 47,91 mNGF et celui de **Saint-Martin-Chennetron** 119,75 mNGF. Même si la recharge de la nappe est amorcée (surtout sur la partie ouest, où le niveau de la nappe est toujours plus réactif), les deux secteurs Champigny Ouest et Est sont toujours placés en situation de **Crise Renforcée**.



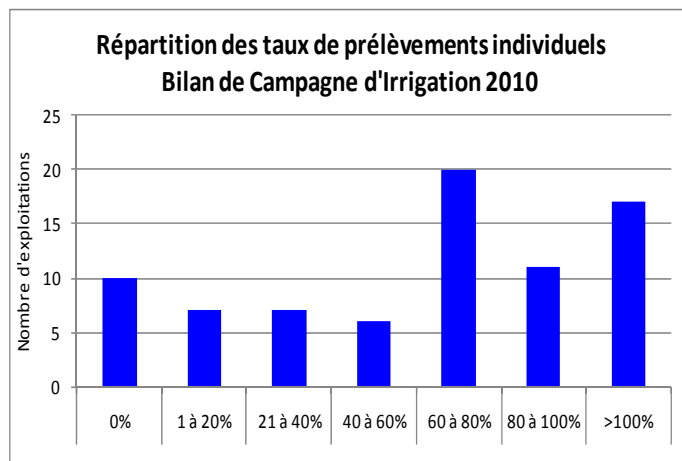
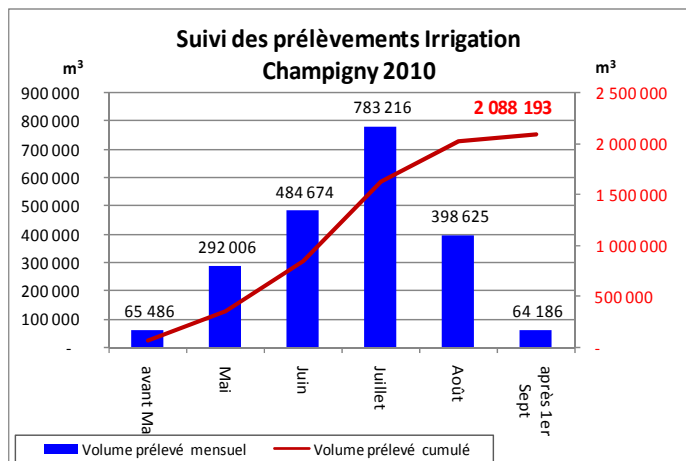
#### ➤ Bilan de la Campagne 2010

En 2010, **84 irrigants** (sur 95 identifiés) ont répondu favorablement pour participer au protocole de Gestion Collective (contre 79 en 2009). 6 d'entre eux ont déclaré « ne pas prélever en 2010 » mais vouloir rester « irrigant » et n'ont donc pas demandé de quota pour 2010. Les 78 autres ont demandé un volume d'eau basé sur la déclaration de leur assolement irrigué. Après recensement des besoins individuels, le **volume global** demandé atteignait 6,05 millions de m<sup>3</sup>, ramenés à 4,2 millions de m<sup>3</sup> après application de différents coefficients correctifs, pour correspondre au quota pouvant être attribué par l'administration à l'usage agricole. Compte tenu du niveau de la nappe, en situation de crise renforcée dès le début de la campagne, l'application des **coefficients de restrictions** (-40% sur les volumes alloués à l'irrigation des grandes cultures et -5% pour les volumes alloués aux cultures spécialisées), a ramené le volume global alloué pour l'irrigation à **2,7 millions de m<sup>3</sup>**.

➔ *Un bilan complet de la campagne d'irrigation 2010 sur la Nappe du Champigny sera présenté à l'Assemblée Générale des Irrigants du Centre 77 qui aura lieu le 25 janvier 2011, à 10h, à la salle de l'ancienne mairie à Jouy-le-Châtel*

Pour la campagne 2010, deux **nouvelles « dispositions »** permettant d'obtenir du quota supplémentaire en cours de campagne ont été proposées cette année pour les irrigants ayant consommé avant la fin de la campagne d'irrigation l'ensemble du quota initial autorisé : une réattribution de quota supplémentaire de 15% et une réallocation à hauteur de 20% maximum des quotas effectivement attribués.

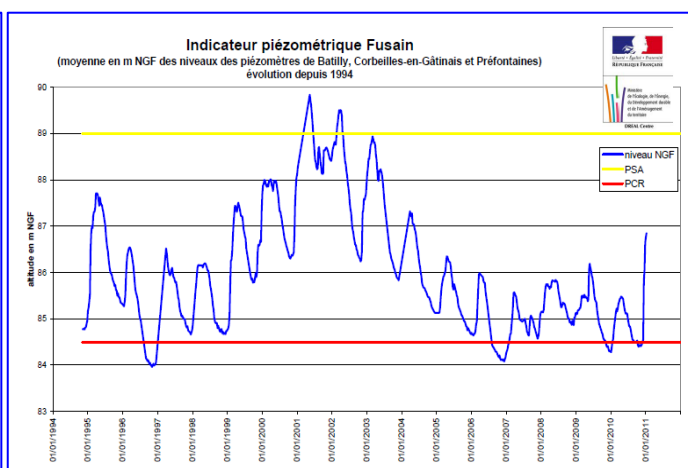
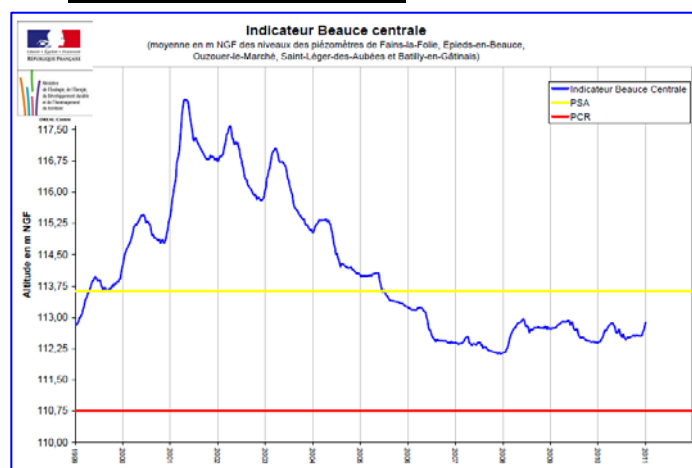
D'après le **retour d'index** de compteur effectué, la somme des prélèvements individuels atteint **2 088 193 m<sup>3</sup>** pour la campagne 2010, sur les 2 713 269 m<sup>3</sup> autorisés initialement. Le taux de prélèvement global est donc de 77%. C'est au mois de juillet que les prélèvements ont été les plus importants : avec plus 772 000 m<sup>3</sup>, c'est près de 38% du volume total qui a été prélevé en juillet, soit 28% du volume global autorisé.



Parmi les 78 irrigants ayant demandé un quota, 10 irrigants n'ont pas prélevé. Pour ceux qui ont irrigué, ils ont prélevé en moyenne 81% de leurs quotas autorisés mais le taux de prélèvement est très variable selon les exploitations : 19 irrigants (29% de ceux qui ont irrigué) ont prélevé 60 à 80% de leur quota attribué ; ils sont 17 à avoir dépassé ce quota, soit 26% des irrigants qui ont prélevé en 2010.

## NAPPE DE BEAUCE

### ➤ Situation de la nappe



Le 9 janvier 2011, l'indicateur piézométrique pour le secteur **Beauce Centrale** était à 112,89 m. Celui du secteur **Fusain** était à 86,85 m. Sur ce secteur, c'est un niveau qui n'a pas été atteint depuis mars 2004, alors que la recharge hivernale de la nappe n'est normalement pas terminée...

## BILANS DE CAMPAGNE IRRIGATION 2010 : EN COURS

Un questionnaire vous a été envoyé fin 2010 pour que vous puissiez nous indiquer le bilan de vos prélèvements d'irrigations effectués lors de la campagne 2010. Si vous ne nous l'avez pas encore retourné, nous vous remercions de bien vouloir nous l'envoyer avant le 20 janvier 2011 afin que nous puissions réaliser une synthèse la plus complète possible, sur les différents secteurs et bassins versants de gestion de l'eau du département.

**BILAN IRRIGATION 2010**  
**Retour des Enquêtes Prélèvements**  
 avant le **20 janvier 2011** à la **Chambre d'Agriculture**  
 par courrier, fax (01 64 37 17 08) ou mail  
 irrigation@seine-et-marne.chambagri.fr

## PROCHAINS RENDEZ-VOUS

➤ **Association des Irrigants du Centre Seine-et-Marne :**

**Assemblée Générale Ordinaire**  
**Mardi 25 janvier 2011**  
à 10h, à la salle de l'ancienne Mairie  
à JOUY-LE-CHATEL

→ Cette réunion sera l'occasion de faire le bilan du protocole de Gestion Collective proposé lors de la campagne 2010 mais aussi de préparer la prochaine campagne.

➤ **Association des Irrigants du Nord Seine-et-Marne :**

**Assemblée Générale Ordinaire**  
**Mardi 25 janvier 2011**  
à 15h, dans les locaux de la Chambre d'Agriculture  
à MEAUX

→ Cette réunion sera l'occasion de faire le bilan de la Campagne d'Irrigation 2010, au Nord de la Seine-et-Marne et de voir quelles modalités de gestion pourraient être adoptées pour les futures campagnes.



Rédacteurs : les conseillers du pôle Agronomie-Environnement  
Chambre Agriculture de Seine-et-Marne, 418 rue Aristide Briand 77350 Le Mée/Seine,  
e-mail : [irrigation@seine-et-marne.chambagri.fr](mailto:irrigation@seine-et-marne.chambagri.fr) - Tél. : 01.64.79.30.84 - Fax : 01.64.37.17.08  
*avec le concours financier du Conseil Général de Seine-et-Marne, et du CASDAR*  
**Toute rediffusion et reproduction interdites**

