

Irri.pl@ine

N° 79 – 10 février 2011 – 2 pages

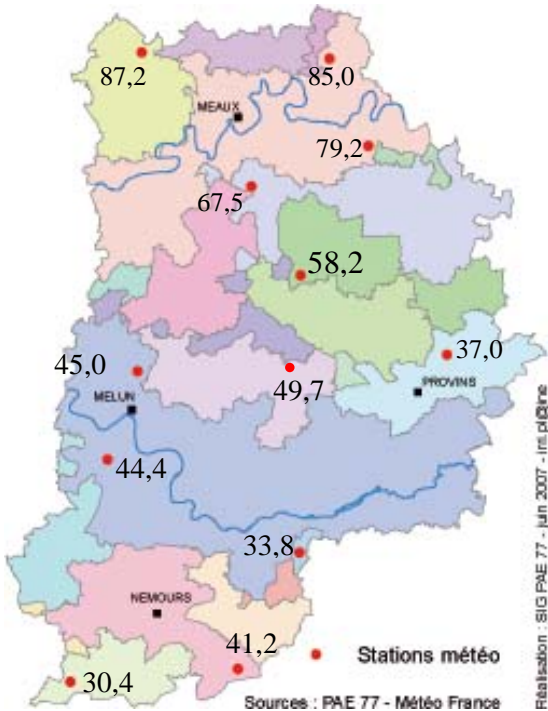
Prochain n° d'Irri.pl@ine : **jeudi 10 mars 2011**

METEO

Le mois de janvier a connu une pluviométrie hétérogène, avec un gradient d'un minimum de 30 mm de pluies dans le sud, jusqu'à plus de 80 mm au nord.

Les températures, avec 4,4 °C de moyenne mensuelle sont supérieures à la moyenne des 30 dernières années.

Les ETP, avec 0,5 mm/j de moyenne sont légèrement au dessous des normales saisonnières (0,6 mm/j).



Pluies (mm) du 1^{er} au 31 janvier 2011

Nappe de Champigny : collecte des besoins 2011

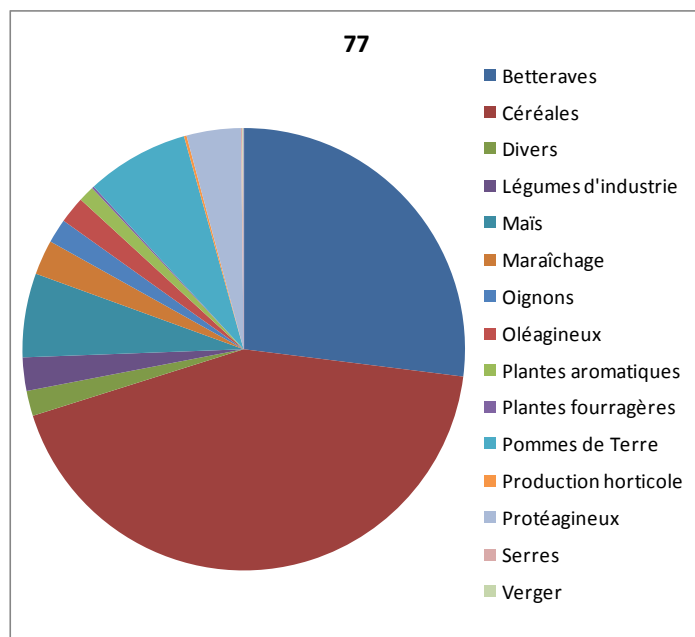
Le formulaire doit être retourné à la Chambre d'Agriculture 77, **impérativement avant le 20 février**. Si vous n'envisagez pas d'irriguer en 2011, signalez-le, vous resterez dans la liste des irrigants référencés.

CULTURES

UTILISATION DE L'EAU EN 2010

Les réponses à l'enquête irrigation 2010, avec 185 réponses enregistrées à ce jour correspondent à un peu moins de 50% d'entre vous.

✓ Répartition de la surface irriguée



Le graphique ci-contre, montre la proportion des différentes cultures irriguées en 2010 sur le département. Les principales cultures irriguées sont : les céréales qui, avec 4 060 ha représentent 43,1 % de la surface irriguée.

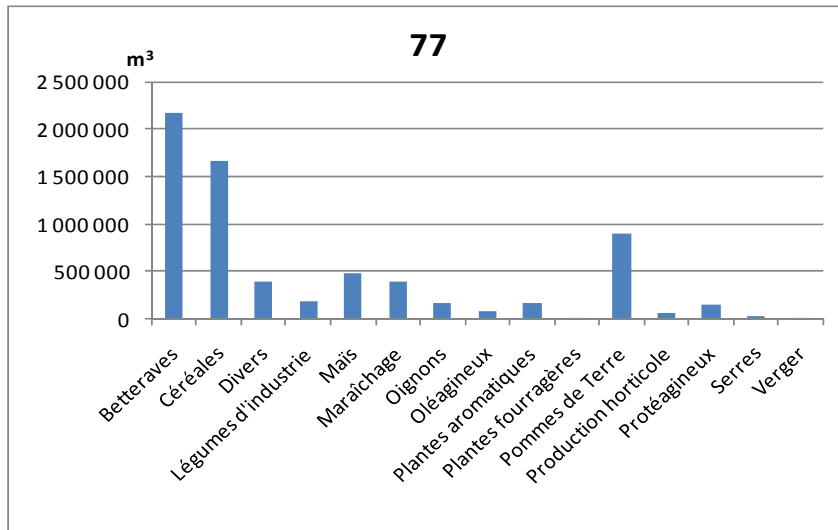
Viennent ensuite, les betteraves pour 27 % de la surface (2 048 ha), les pommes de terre pour 7,5 % (707 ha) et le maïs (578 ha, 6,1 %).

Le déficit climatique important, malgré la contrainte des quotas sur 2 secteurs du département a justifié cette irrigation (2592 ha sur la Beauce, 835 ha sur la nappe de Champigny). Sur d'autres secteurs tels que la Craie au sud-est du département, la part des céréales représente plus de 50 % de la superficie irriguée en 2010.

La zone de Champigny et le nord du département irriguent plus les pommes de terre (respectivement 14,5 et 21,5 %), et dans une moindre mesure les légumes

d'industrie (6,1 et 5,3 %) ainsi que les oignons (11,2 % soit 148 ha pour le nord).

✓ Volumes d'eau



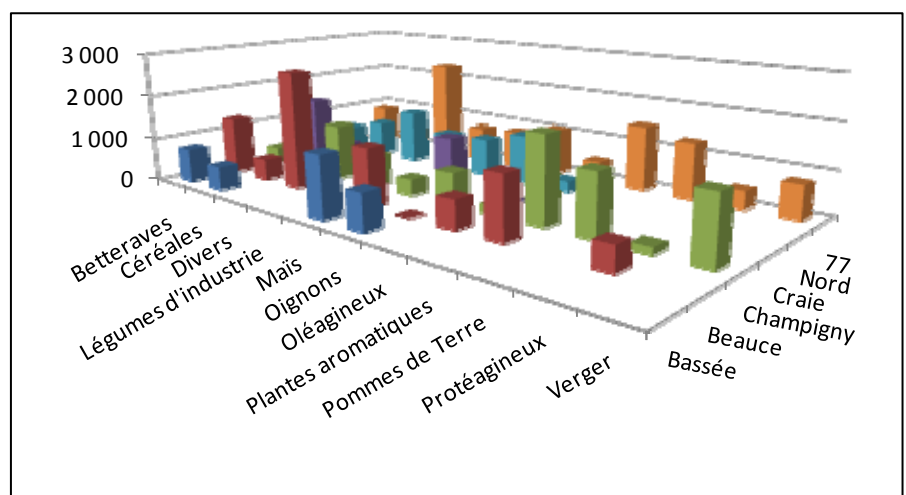
Les 185 irrigants ayant répondu à l'enquête ont prélevé 6 897 361 m³ au cours de l'année.

Les céréales importantes en surface n'ont prélevées que 1 666 448 m³ soit ¼ du volume total.

Les betteraves avec 2 166 056 m³ représentent 31,4 % des prélèvements.

Viennent ensuite les pommes de terre (13,1 %) avec 902 392 m³, le maïs (7,1 % pour un peu moins de 500 000 m³), le maraîchage (5,8 % pour un bon 400 000 m³)

Sur une moyenne départementale, hormis des productions spécialisées telles que le maraîchage, les pépinières, les cultures sous serre et quelques cultures diverses, les plantes aromatiques avec 1 463 m³/ha (de 138 à 192 mm) et les pommes de terre avec 1 276 m³/ha (de 42 à 140 mm) sont des productions consommatrices en eau, loin devant les betteraves avec 853 m³/ha (de 37 à 130 mm) ou le maïs avec 846 m³/ha (de 37 à 140 mm).



Globalement les céréales à pailles (hiver et printemps, orge, blé tendre, blé améliorant et blé dur) ont reçues 410 m³/ha (de 10 à 77 mm)

RESSOURCES EN EAU & REGLEMENTATION

La remontée actuelle des nappes permet d'envisager une année 2011 moins tendue pour l'attribution des volumes sur les deux ZRE du département en gestion collective.

NAPPE DU CHAMPIGNY

Le 7 février 2011, le piézomètre de **Montereau-sur-le-Jard** indiquait 48,63 m NGF et celui de **Saint-Martin-Chennetron** 121,29 m (cote NGF).

NAPPE DE BEAUCE

✓ **Pour le secteur Beauce Centrale**, le niveau de l'indicateur piézométrique était à 113,1 m le 6 février.

✓ **Pour le secteur Beauce Fusain**, le niveau de l'indicateur piézométrique était à 86,86 m le 6 février.



Rédacteurs : les conseillers du pôle Agronomie-Environnement
 Chambre Agriculture de Seine-et-Marne, 418 rue Aristide Briand 77350 Le Mée/Seine,
 e-mail : irrigation@seine-et-marne.chambagri.fr - Tél. : 01.64.79.30.84 - Fax : 01.64.37.17.08
 avec le concours financier du Conseil Général de Seine-et-Marne, et du CASDAR
Toute rediffusion et reproduction interdites

