

Irri.pl@ine

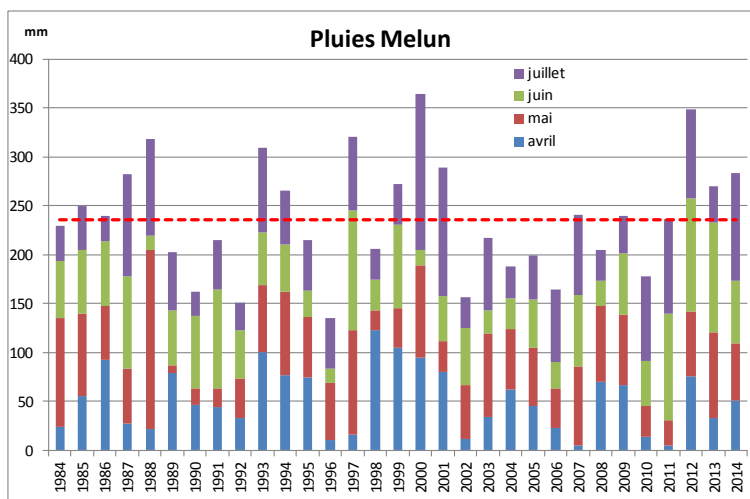
N° 158 – 31 juillet 2014 – 3 pages

METEO

La troisième décennie de juillet continue comme les précédentes avec des épisodes pluvieux qui se succèdent. Le cumul pluviométrique de juillet 2014 sur Melun est de 112,3 mm.

Depuis le 1^{er} avril, le cumul des pluies sur la station de Montereau-sur-le-Jard est de 284 mm, du même niveau que les années 1987 et 2001. Cette quantité de 50 mm au-dessus de la moyenne trentenaire, est principalement due à l'excès de juillet. En effet, fin juin l'année 2014 se situait dans la moyenne pluviométrique des 30 dernières années.

Le cumul des ETP depuis le 21 juillet est 41,8 mm, soit 4,2 mm/j, inférieur à la moyenne (4,5 mm/j).



BESOINS EN EAU DES CULTURES

✓ Besoin en eau des cultures

Compte tenu du contexte climatique, les besoins en eau des cultures ont souvent été compensés par les précipitations qui ont également permis de reconstituer les réserves en eau des sols.

En effet, le besoin en eau d'une culture dépend des conditions météorologiques et de son développement végétatif. Il est estimé par le calcul de l'ETM, à partir de l'ETP et d'un coefficient cultural :

$$ETM = Kc \times ETP$$

Le coefficient Kc dépend de la culture et de son stade, comme le montre le tableau ci-dessus, avec une ETP moyenne de 4,5 mm/j. Il faut, en effet, tenir compte des ETP moyennes de 4,5 à 5 mm/jour dans le contexte climatique actuel : temps chaud et largement ensoleillé.

Le niveau de la réserve en eau des sols peut être estimé à partir du calcul du bilan hydrique. Ce calcul théorique nécessite d'enregistrer les précipitations reçues à la parcelle et également de mettre à jour les données d'ETP.

Une observation du sol à la bêche ou bien l'utilisation de sondes tensiométriques peuvent être d'autres indicateurs pour piloter le redémarrage de l'irrigation.

✓ Conseils Irrigation

Les besoins en irrigation sont donc à estimer selon le contexte local et à adapter en fonction des types de sol, profondeurs d'enracinement et des précipitations reçues.

Pour un bilan hydrique simplifié, on peut considérer qu'à partir de 10 mm de pluie, les apports d'eau peuvent être suspendus, d'un jour par tranche de 4 à 5 mm.

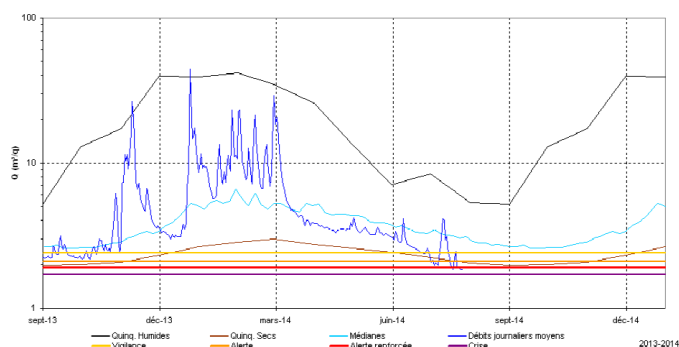
Culture	Stade	Coef. Cultural Kc	Besoins : ETP (mm/j)	Besoins hebdomadaires (mm)	Nb de jours couverts par une pluie de 20 mm
Betteraves	Recouvrement	1,0	4,5	31,5	4
Haricots et Flageolets	Boutons floraux	0,8	3,6	25,2	6
	Formation des gousses	1,2	5,4	37,8	4
Maïs	Gousses pleines	1,0	4,5	31,5	4
	14 feuilles à Floraison	1,0	4,5	31,5	4
Oignons	Floraison à flo + 21 j	1,2	5,4	37,8	4
	Ø > 2 cm	1,2	5,4	37,8	4
	Pleine bulbaison	1,1	5,0	34,7	4
P de Terre	Étalement	0,7	3,2	22,1	6
	Recouvrement + 30 j	1,0	4,5	31,5	4
	Début sénescence	0,8	3,6	25,2	6

SITUATION DES RIVIERES

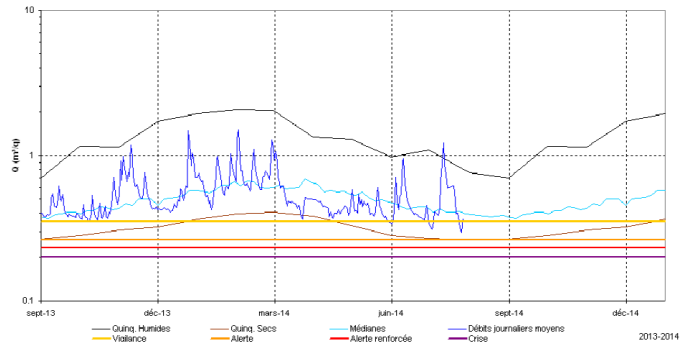
Les précipitations contribuent à maintenir les débits à des valeurs relativement stables sur l'ensemble des cours d'eau. Pour les quelques rivières qui sont passées sous les seuils de vigilance (**Petit-Morin** à Montmirail et **Thérouranne** à Congis), ou d'alerte renforcée (**Grand-Morin** à Pommeuse), au cours de la quinzaine, la tendance actuelle est partout à la hausse suite aux précipitations du 28 juillet. De nouvelles précipitations attendues vont permettre, du moins à court terme, de repasser au-dessus des seuils sur l'ensemble des rivières.

Ci-dessous 2 exemples issus du bulletin d'étiage de la DRIEE

Le Grand Morin à Pommeuse



La Thérouranne au Gué-à-Tresmes (Congis)



SITUATION DES NAPPES

✓ Nappe de Champigny

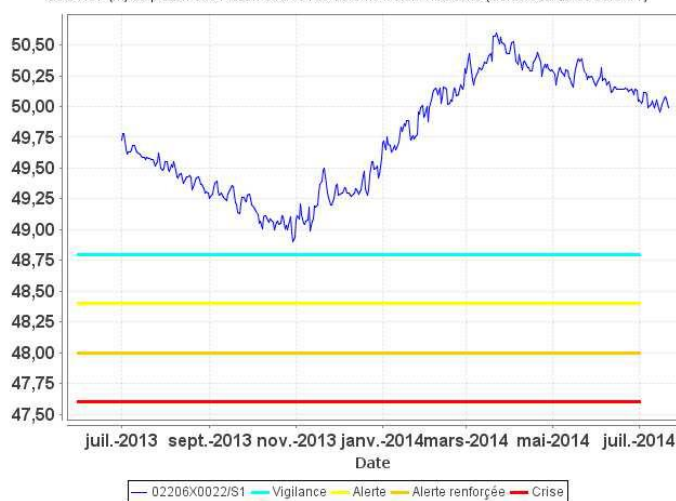
Dans le cadre du protocole de Gestion Collective, vous êtes tenu(e) de transmettre vos index de compteur en début de chaque mois, même si vous n'avez pas irrigué à la Chambre d'agriculture de Seine-et-Marne

Par fax 01 64 37 17 08 ou mail irrigation@seine-et-marne.chambagri.fr

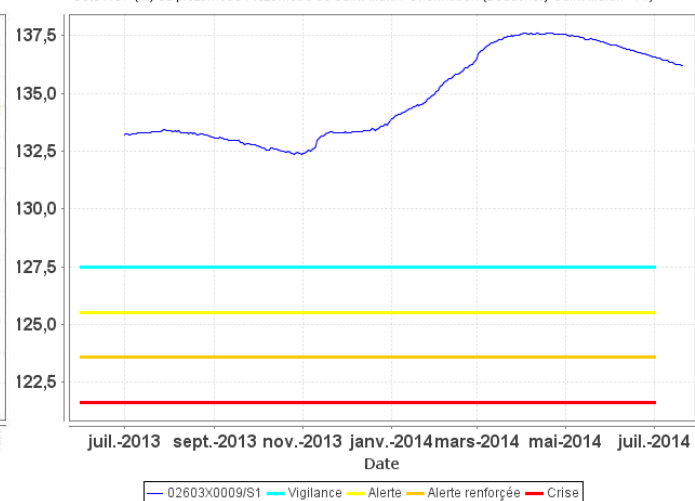
Pensez à nous envoyer vos relevés du **1^{er} août, dès maintenant**. En effet, seule une connaissance exhaustive des volumes déjà prélevés peut permettre d'activer une éventuelle réattribution de volumes individuels supplémentaires.

Le 28 juillet 2014, le piézomètre de Montereau-sur-le-Jard indiquait 49,99 m NGF et celui de Saint-Martin-Chennetron 136,03 m NGF. Ces niveaux restent largement au-dessus du seuil de vigilance.

Cote NGF (m) du piézomètre Piézomètre de l'aérodrome Melun-Villaroche (Montereau-sur-le-Jard - 77)

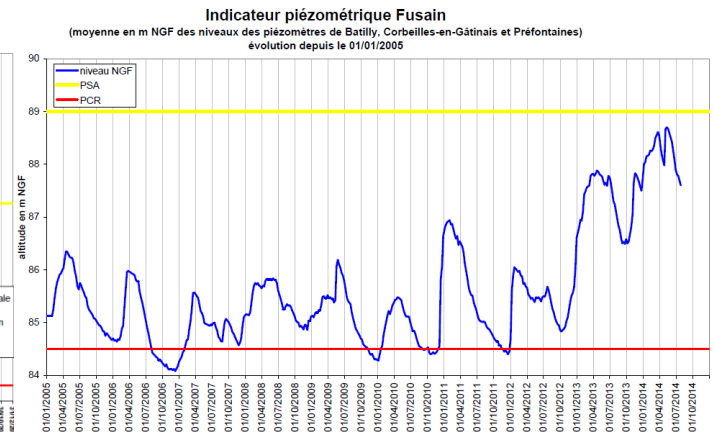
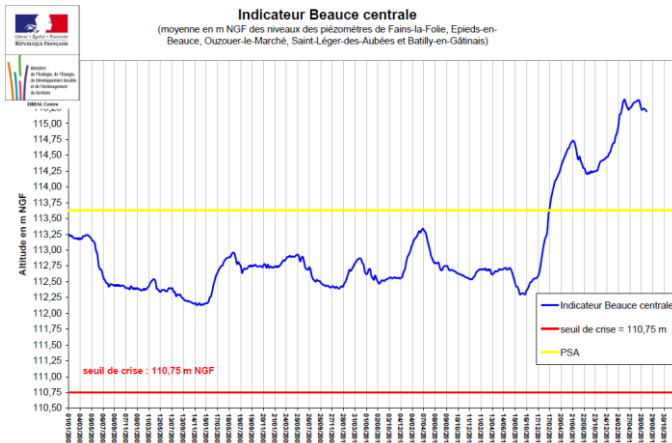


Cote NGF (m) du piézomètre Piézomètre de Saint-Martin-Chennetron (Beauchery-Saint-Martin - 77)



✓ Nappe de Beauce

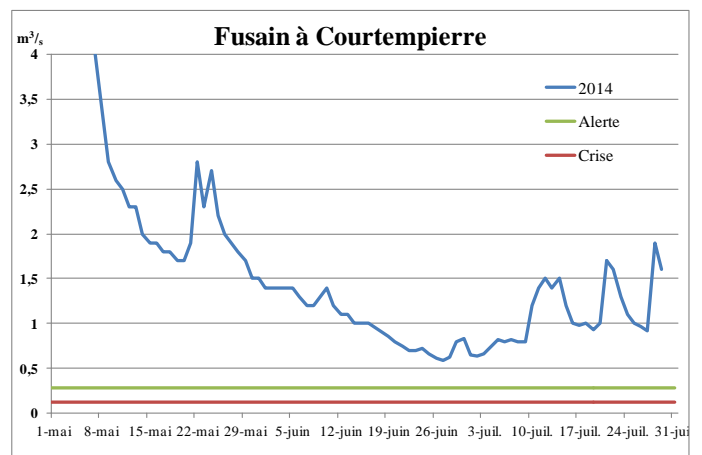
Le 27 juillet 2014, l'indicateur piézométrique du secteur Beauce centrale indiquait 115,19 m NGF, et celui du secteur Fusain était à 87,60 m NGF.




En cours de campagne, ce sont les débits des rivières aux stations de référence qui servent d'indicateur de gestion.

Les 5 rivières de référence (l'Aigre, la Conie, les Mauves, l'Essonne et la Juine) ont actuellement leur débit largement au-dessus de leur débit d'alerte.

Le débit du Fusain, régulièrement alimenté par les dernières précipitations, se maintient au-dessus du débit d'alerte, comme le montrent les enregistrements à la station de référence à Courtempierre jusqu'au 29 juillet 2014.



Le suivi de la Nappe de Beauce et de ses exutoires est disponible sur le site de la DREAL Centre : http://www.donnees.centre.developpement-durable.gouv.fr/nappe_de_beauce.htm



Rédacteurs : les conseillers du pôle Agronomie-Environnement
Chambre d'agriculture de Seine-et-Marne, 418 rue Aristide Briand 77350 Le Mée/Seine,
e-mail : irrigation@seine-et-marne.chambagri.fr - Tél. : 01.64.79.30.84 - Fax : 01.64.37.17.08
avec le concours financier du Conseil Général de Seine-et-Marne, et du CASDAR

Toute rediffusion et reproduction interdites

