

Numéro 166
12 mars 2015



**Nappe de Champigny :
Demandes de volumes
2015**

**Nappe de Beauce :
Enquêtes forages**

Conseil collectif rédigé à partir du réseau d'observations de la Chambre d'agriculture de Seine-et-Marne en parcelles et des données météorologiques de Météo-France.

Document rédigé par :

Laurent PROFFIT
01 64 28 11 43 / 06 07 18 14 37

**Pôle Agronomie et
Environnement**

418 Rue Aristide Briand
77350 LE MEE SUR SEINE
Tél : 01 64 79 30 65
Fax : 01 64 37 17 08

E-mail : irrigation@seine-et-marne.chambagri.fr

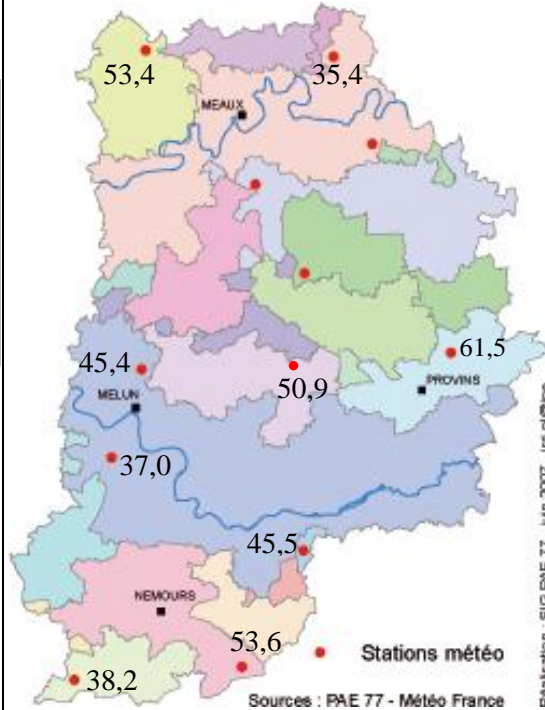
www.ile-de-france.chambagri.fr

Avec le soutien financier de :



OPE.COS.ENR24 12/03/15

METEO



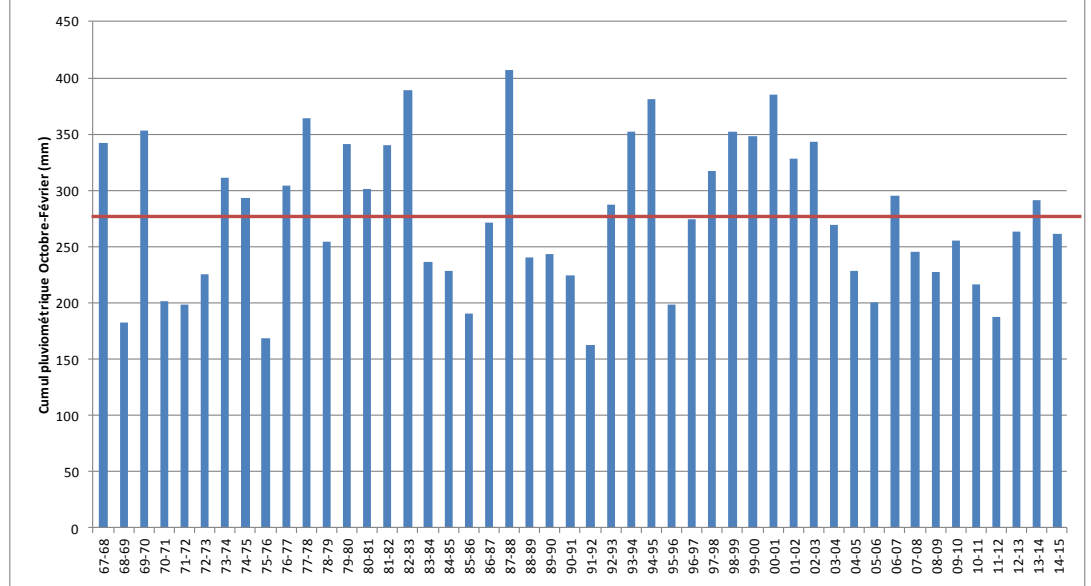
Pluies (mm) du 1^{er} au 28 février 2015

Côté températures, le mois de février, avec 7,2° C de moyenne mensuelle est largement au-dessus de la moyenne trentenaire (4,5° C). Les températures mini sont passées 12 fois sous la barre des 0° C, sans pour autant être excessives. La journée du 12 février a été la plus basse avec des mini souvent entre -3,0 et -4,5° C, allant même jusqu'à -6,8° C à Gironville.

Le cumul des ETP, avec 21,2 mm sur le mois de février, est légèrement inférieur à la moyenne de la période de référence (24,1 mm).

En ce qui concerne la pluviométrie, le mois de février est dans la moyenne trentenaire sur le département. Comme en janvier, le secteur du Fusain, où la nappe est la plus basse par rapport aux indicateurs, est le moins arrosé avec seulement 38,2 mm à Gironville.

**Cumuls pluviométriques hivernaux (1^{er} octobre - 28 février)
Melun-77**



L'hiver 2014-2015, avec 261 mm cumulés du 1^{er} octobre 2014 au 28 février 2015, est légèrement sous la moyenne pluviométrique depuis 1967 (277 mm). Cet hiver se situe au 22^{ème} rang, en partant du plus sec (91-92 avec 163 mm) vers le plus arrosé (97-98 avec 408 mm) de la série climatique des 48 dernières années. Cette situation n'a pas favorisé une bonne recharge des nappes, notamment sur le secteur du Fusain.

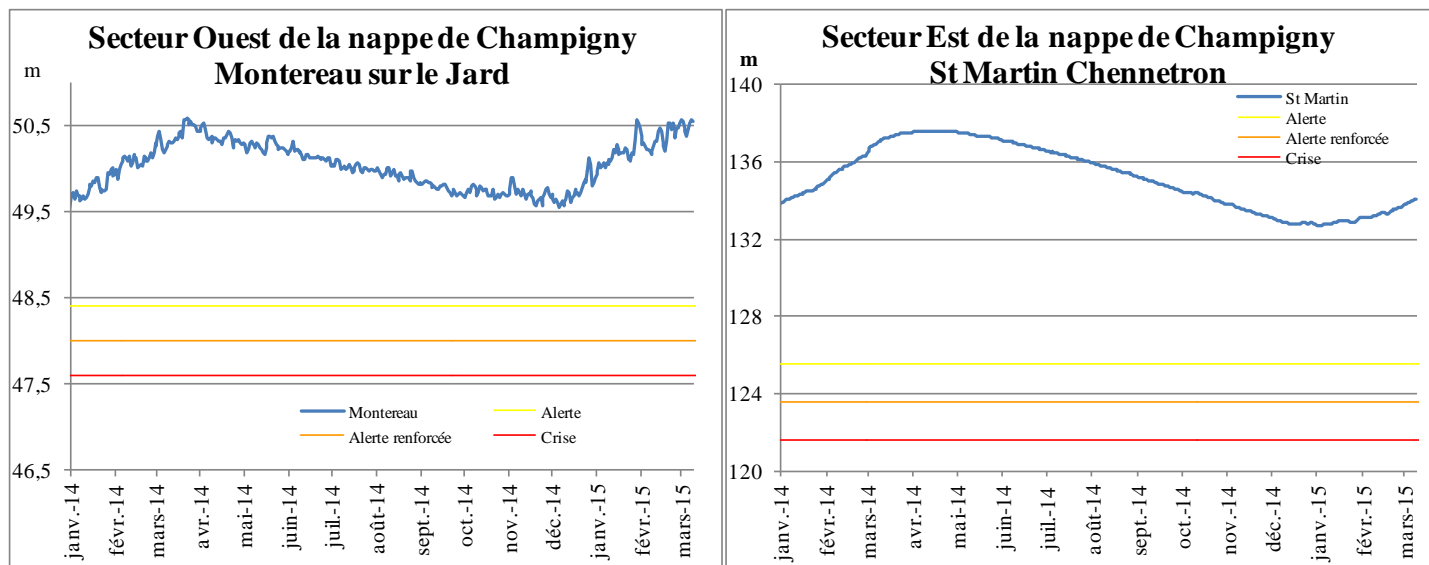
RESSOURCES EN EAU & REGLEMENTATION

Situation des nappes

Nappe de Champigny

Il manque encore quelques **formulaire de demande de volumes pour l'année 2015**, le retour doit être réalisé cette semaine. Nous les attendons pour proposer la répartition des volumes 2015 à la DDT.

Le 9 mars 2015, le piézomètre de Montereau-sur-le-Jard indiquait 50,56 m NGF et celui de Saint-Martin-Chennetron 134,06 m NGF. La recharge hivernale de la nappe reste mesurée cette année, comme l'illustre les graphiques ci-dessous. Ces niveaux restent largement au-dessus du seuil de vigilance.

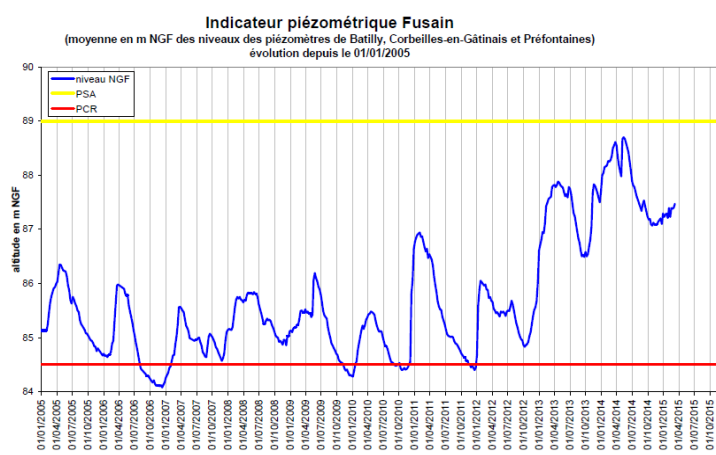
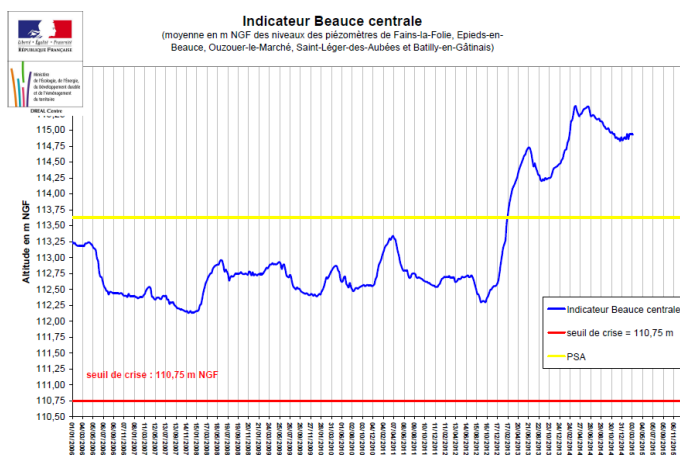


Nappe de Beauce

Quelques irrigants ne nous ont pas encore retourné le **formulaire d'enquête sur les forages** utilisés. Si vous avez des problèmes, n'hésitez pas à nous contacter.

Le niveau de la nappe permet de déterminer le coefficient de gestion qui sera appliqué au volume de référence individuel pour calculer le volume prélevable pour l'irrigation 2015.

Le 8 mars 2015, l'indicateur piézométrique du secteur Beauce centrale indiquait 114,93 m NGF, et celui du secteur Fusain était à 87,47 m NGF.



Après avoir bénéficié d'un étiage modéré, la recharge hivernale de la nappe reste limitée cette année.

Si le coefficient 1 est acquis sur le secteur Beauce Centrale, le secteur du Fusain est encore loin de son seuil d'alerte qui permettrait d'obtenir ce même coefficient 1.

Compte tenu des niveaux de référence piézométriques entérinés par le SAGE Nappe de Beauce, le niveau de 87,4 NGF correspond à un coefficient de 0,63 sur le secteur du Fusain (Communes de Beaumont-du-Gâtinais, Château-Landon, Chenou et Mondreville). La valeur définitive du coefficient de gestion 2015 sera validée au 1^{er} avril.