

Numéro 171
21 mai 2015

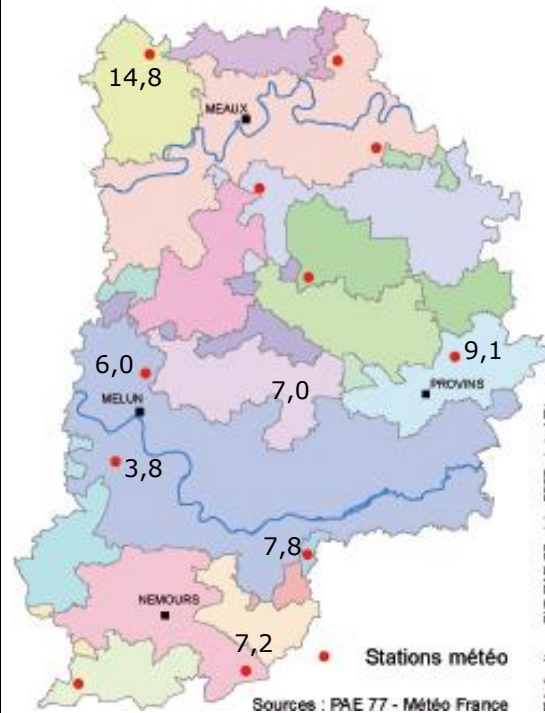
Votre prochain Irri.plaine paraîtra le jeudi 4 juin 2015

METEO

Zoom sur

Irrigation en sol superficiel

Conseil collectif rédigé à partir du réseau d'observations de la Chambre d'agriculture de Seine-et-Marne en parcelles et des données météorologiques de Météo-France.



Pluies (mm) du 11 au 20 mai 2015

Quelques épisodes faiblement pluvieux ont traversé le département, durant cette seconde décade de mai. Ces pluies, souvent inférieures à 1,0 mm, hormis le passage du 13-14 mai, n'ont qu'humidifié la surface du sol.

Côté température, la seconde décade de mai est légèrement plus fraîche (9,6° C) que la moyenne trentenaire (14,4° C). Cette situation est principalement due à la baisse des températures qui s'est déroulée lors des passages des perturbations, notamment ces derniers jours.

Pour le cumul des ETP, la seconde décade de mai enregistre 32,3 mm. Ces valeurs sont dans la moyenne de la période de référence. Cependant les variations quotidiennes sont importantes. En effet, le maximum était relevé le 19 mai avec 5,1 mm et le lendemain l'ETP n'était que de 2,8 mm.

BESOINS EN EAU DES CULTURES

Coefficient cultural des cultures

Le coefficient Kc dépend de la culture et de son stade. Le tableau ci-dessous donne les valeurs de ce coefficient pour les cultures susceptibles d'être irriguées d'ici le prochain Irriplaine.

Céréales	Epiaison					
	semis	Levée	Tallage	2 nœuds	Epiaison	+25 jours
	0,1	0,4	0,9	1,1	0,9	0,3

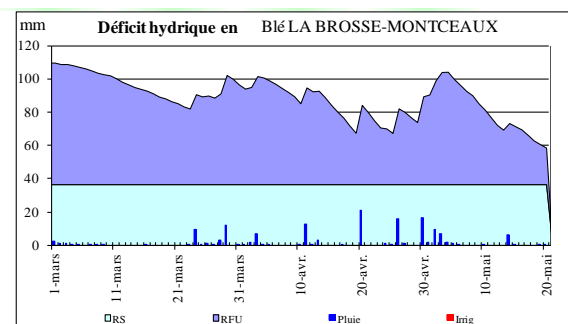
Pois protéagineux	Boutons			Formation		Fin flo	
	semis	Levée	4-5 feuilles	floraux	Floraison	gousses + 15 jours	+ 15 jours
	0,1	0,4	0,9	1	1,2	0,9	0,4

Calcul du déficit hydrique

Sur céréales

Le déficit hydrique sur blé d'hiver est de l'ordre de 51 mm à la Brosse-Montceaux pour un blé semé le 20 octobre, qui a atteint le stade 2 nœuds le 15 avril.

Ce déficit est de l'ordre 65 à 70 mm sur les secteurs Melun ou Dammartin-en-Goële, avec des sols souvent plus profonds. De même sur le secteur de Chailly-en-Bière, avec des sols filtrants.



Document rédigé par :

Laurent PROFFIT
01 64 28 11 43 / 06 07 18 14 37

Pôle Agronomie et Environnement

418 Rue Aristide Briand
77350 LE MEE SUR SEINE
Tél : 01 64 79 30 65
Fax : 01 64 37 17 08

E-mail : irrigation@seine-et-marne.chambagri.fr

www.ile-de-france.chambagri.fr

Avec le soutien financier de :



OPE.COS.ENR24 12/03/15

Sur orge de printemps le déficit est du même ordre de grandeur pour les parcelles les plus avancées qui sont déjà au stade gonflement, voir sortie des barbes

Sur Pois de printemps

Le déficit hydrique varie de 33 à 40 mm selon les secteurs, sur une culture semée vers le 10 mars, au stade 12 feuilles à ce jour. A partir de ce stade le pois peut valoriser une irrigation en terre superficielle. Attention aux doses cependant, car un excès d'eau peut se révéler néfaste pour la culture.

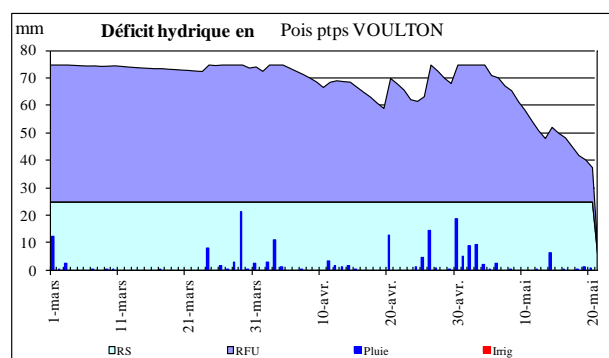
Conseils Irrigation

En l'absence de pluie, en sols superficiels un éventuel passage sur blé ou orge de printemps ayant atteint le stade dernière feuille étalée est à envisager.

Attention à la verse par un débit et des buses appropriées en s'éloignant de l'épiaison : utilisez des petites buses et une forte pression. L'orge de printemps après épiaison devra avoir été régulée.

Sur pois de printemps, en sol superficiel, un éventuel passage avant floraison peut s'avérer judicieux. Pour les autres types de sol, attendre la floraison pour démarrer l'irrigation.

A partir de 10 mm de pluies, ces irrigations seraient à retarder d'un jour par tranche de 3-4 mm.



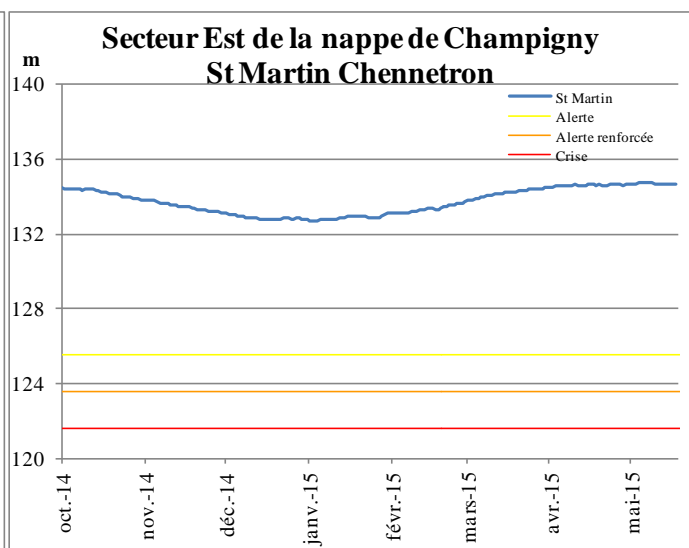
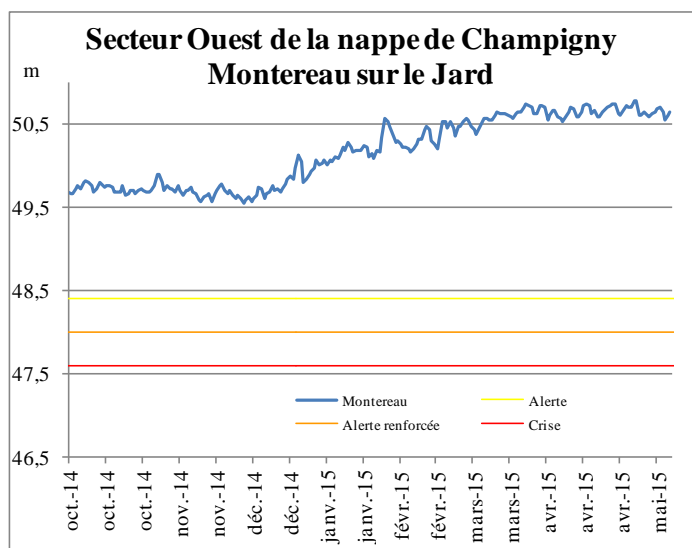
RESSOURCES EN EAU ET REGLEMENTATION

Situation des nappes

Nappe de Champigny

Le 18 mai 2015, le piézomètre de Montereau-sur-le-Jard indiquait 50,66 m NGF et celui de Saint-Martin-Chennetron 134,66 m NGF.

Les niveaux restent largement au-dessus des seuils.



Dans le cadre du protocole de Gestion Collective, vous êtes tenu de transmettre vos index de compteur **en début de chaque mois, même si vous n'avez pas irrigué.**

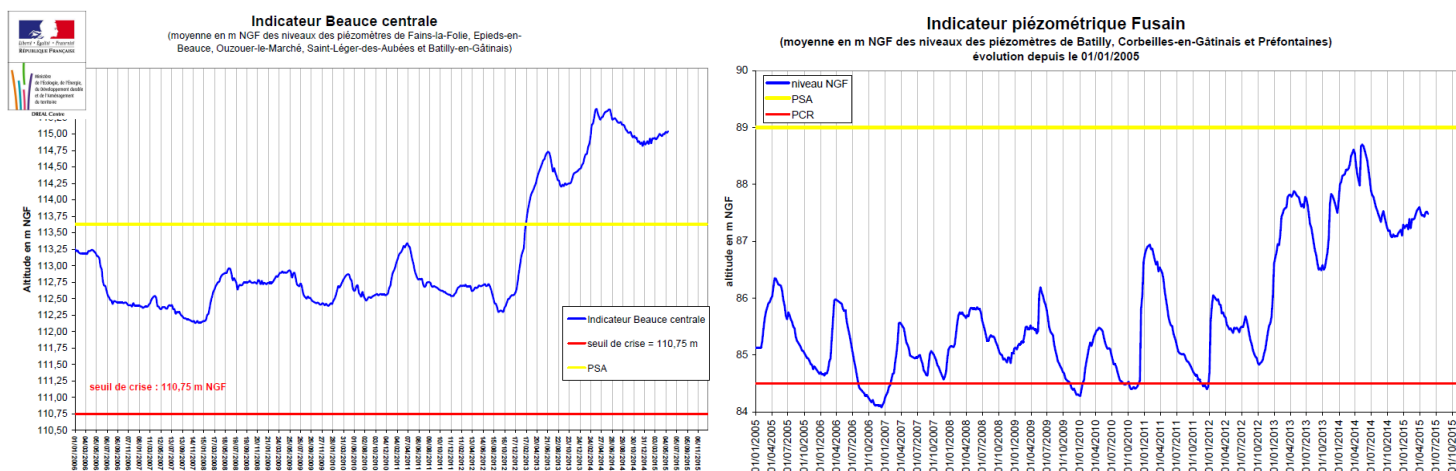
Merci d'envoyer vos relevés du 1^{er} mai

à la Chambre d'agriculture de Seine-et-Marne

par fax : 01 64 37 17 08 ou par mail : irrigation@seine-et-marne.chambagri.fr

Nappe de Beauce

- Le 17 mai 2015, l'indicateur piézométrique du secteur Beauce centrale indiquait 115,04 m NGF, et celui du secteur Fusain était à 87,48 m NGF.



Rappel : en cours de campagne, c'est le débit des rivières aux stations de mesure de référence qui sert d'indicateur à la gestion collective. Des restrictions d'usage sont envisagées quand les débits passent sous leur seuil de crise.

Pour le secteur Fusain, avec aujourd'hui un suivi en continu, les prochaines restrictions seront en fonction du débit de la rivière.

Malgré la remontée due aux dernières précipitations, la pente se rapprochent plus de ce débit de crise. Vous pouvez suivre l'évolution des rivières en vous connectant au serveur de la DREAL Centre qui met à jour toutes les semaines le suivi de la nappe de Beauce et de ses exutoires, dont le graphique ci-contre est extrait : http://www.donnees.centre.developpement-durable.gouv.fr/nappe_de_beauce.htm