

**Numéro 197**  
7 octobre 2016

## Zoom sur

Météo  
Hivernage du matériel  
Ressources en eau et réglementation

Conseil collectif rédigé à partir du réseau d'observations de la Chambre d'agriculture de Seine-et-Marne en parcelles et des données météorologiques de Météo-France.

Document rédigé par :

Laurent PROFFIT  
01 64 28 11 43 / 06 07 18 14 37  
et Estelle DEWASMES  
01 64 79 30 75 / 06 09 16 28 47

### Pôle Agronomie et Environnement

418 Rue Aristide Briand  
77350 LE MEE SUR SEINE  
Tél : 01 64 79 30 65  
Fax : 01 64 37 17 08

E-mail : [irrigation@seine-et-marne.chambagri.fr](mailto:irrigation@seine-et-marne.chambagri.fr)

[www.ile-de-france.chambagri.fr](http://www.ile-de-france.chambagri.fr)

Avec le soutien financier de :



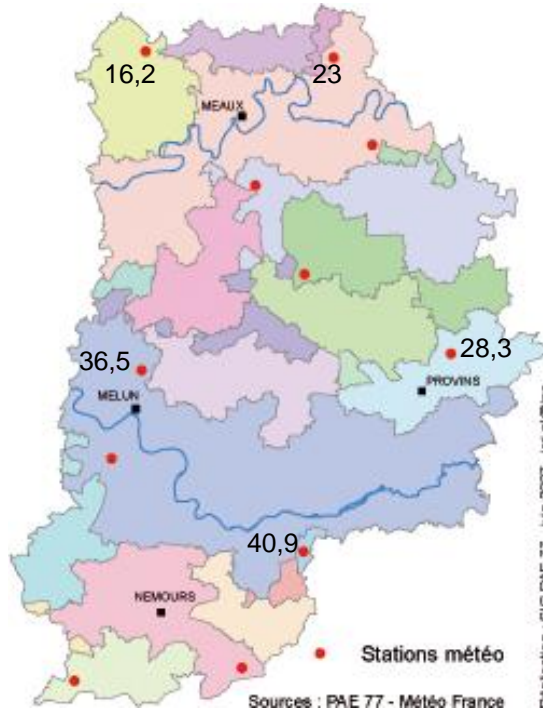
OPE.COS.ENR24 12/03/15

## METEO

Le mois de septembre enregistre le retour de quelques **précipitations**, avec deux jours de pluies significatives durant la deuxième décennie. Le cumul sur le mois est de 41,1 mm à Melun, ce qui est inférieur à la moyenne annuelle établie à 54 mm.

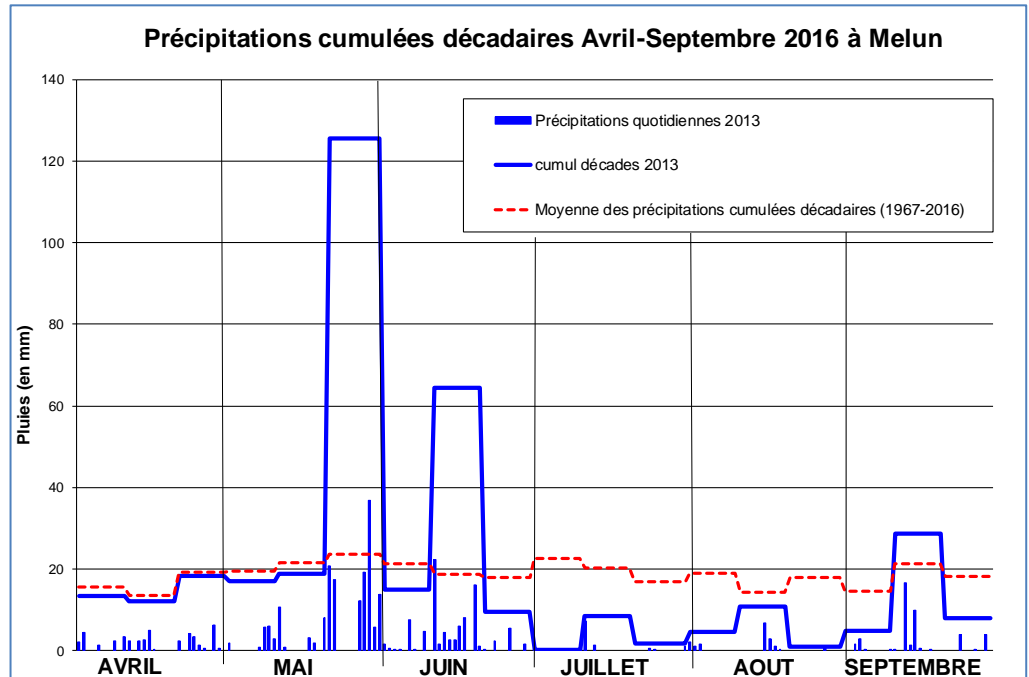
Les **températures** moyennes restent élevées atteignant encore les 25° C, mais amorcent tout de même une baisse avec des températures moyennes, comprises entre 15 et 20° C, sur la 3<sup>ème</sup> décennie.

Résultant des températures chaudes et d'un temps sec et ensoleillé, le cumul des **ETP** sur le mois de septembre est élevé : il atteint 84,6 mm (soit 2,82 mm/j) contre 75,9 mm en moyenne trentenaire à cette période.



Pluies (mm) du 10 au 30 septembre 2016

Le graphique ci-après illustre bien l'année 2016 avec ses précipitations anormalement importantes et très largement excédentaires en mai et juin suivies d'un été sec.



Pour la météo des prochains jours, le temps sec et ensoleillé devrait se maintenir jusqu'au 12 octobre qui pourrait voir arriver un épisode pluvieux de mercredi à vendredi. Côté températures, on ne dépassera plus les 16° C.

## HIVERNAGE DU MATERIEL

L'hivernage du matériel d'irrigation est une opération importante qui peut augmenter de manière sérieuse la durée de vie du matériel.

Intervenez sur votre équipement avant qu'il ne soit trop tard pour agir.

### ➤ Stations de pompage

Ouvrir les robinets de purge.

Après vidange complète, il faudrait pouvoir graisser les roulements. Au cours de l'automne, de l'hiver et du printemps, faire tourner quelquefois le rotor à la main, puis par une légère impulsion électrique afin d'éviter le grippage.

### ➤ Réseau enterré

Vidanger les vannes hydrantes et les ouvrir un peu.

Vidanger les canalisations PVC grâce aux purges placées aux points bas.

Fermer les bornes d'irrigation à fond, sans toutefois trop forcer, jusqu'à ouverture de la purge afin de vider le corps. Mettre hors gel toutes les sorties annexes, en particulier la prise de pied de borne.

### ➤ Réseau de surface

Ranger les tubes aluminium à plat.

Enlever, si possible, les joints sur les tubes et les mettre dans du talc.

Prévoir les réparations des tubes détériorés.

N'ouvrir les vannes « quart de tour » qu'à moitié (sinon de l'eau reste prisonnière entre la boule et le corps).

### ➤ Matériel d'aspersion

Vidanger l'appareil (moteur et flexible) et s'assurer que toute l'eau a bien été enlevée au niveau du (des) moteur(s) hydraulique(s).

Enlever les manomètres et les mettre hors gel.

Dans le cas d'appareil à régulation électronique, songer à mettre hors gel la batterie et à la faire recharger.

Vérifier les parties boulonnées et les resserrer.

Ouvrir tous les robinets et débrancher les tuyaux.

Dans le cas d'enrouleur, le placer sous couvert les mois d'hiver.

Graisser toutes les chaînes de l'enrouleur (et éventuellement le câble du treuil et les poulies de relevage).

Débrancher le chariot et placer un bouchon dans le polyéthylène afin que des saletés ou des petits animaux ne puissent s'y installer.

## RESSOURCES EN EAU ET REGLEMENTATION

### ➤ Situation des rivières

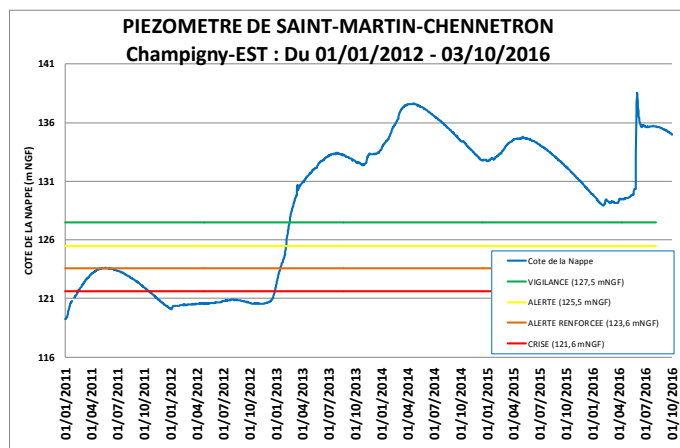
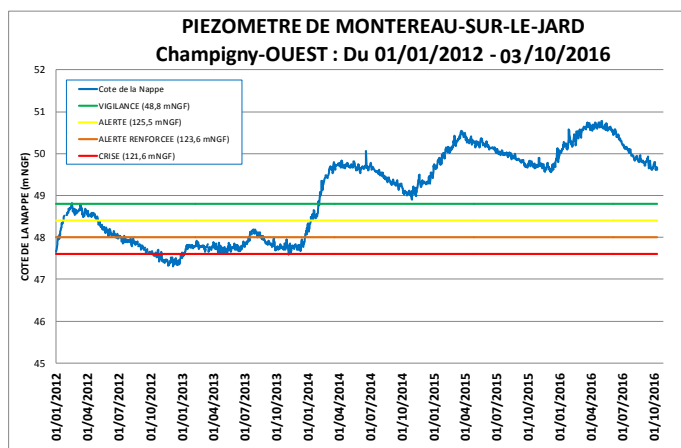
Rien d'inquiétant à signaler du côté des cours d'eau. Les grandes rivières se maintiennent très au-dessus des seuils de vigilance tandis que les petites rivières voient leur niveau s'abaisser sans pour autant passer sous le seuil d'alerte. Les stations de Pommeuse sur le Grand Morin et de Montmirail sur le Petit Morin passent en vigilance.

### ➔ Aucune restriction en cours

### ➤ Situation des nappes

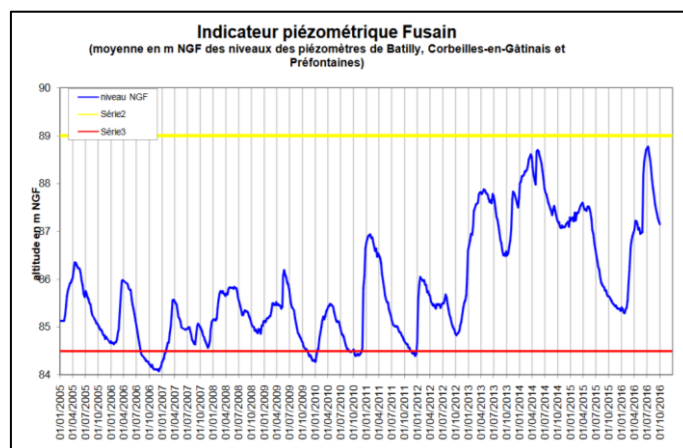
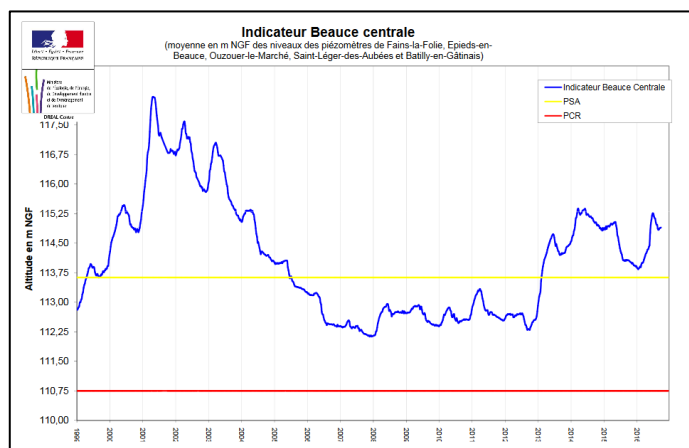
Le niveau des nappes est en baisse suivant le fonctionnement logique du système excepté pour le secteur Beauce centrale où le niveau reste très stable voire remonte très légèrement. La ressource est confortable, très au-dessus des seuils de vigilance pour l'ensemble des systèmes.

## Nappe de Champigny



Le 3 septembre 2016, le piézomètre de Montereau-sur-le-Jard indiquait 50,92 m NGF et celui de Saint-Martin-Chennetron 134,98 m NGF.

## Nappe de Beauce : secteur Beauce Centrale et secteur Fusain



Le 2 octobre 2016, l'indicateur piézométrique du secteur **Beauce centrale** indiquait 114,9 m NGF, la nappe est donc actuellement plutôt stationnaire. Le niveau est un centimètre plus haut qu'il y a 21 jours.

Le 2 octobre, l'indicateur piézométrique du **secteur Fusain** était à 87,15 m NGF. Le niveau piézométrique a baissé de 31 cm en 21 jours.

Le dernier jaugeage de débit sur le Fusain date du 14 septembre. On y voit que le débit reste stable et au-dessus du seuil d'alerte. La baisse reste faible et n'est pas alarmante.

